

جدول شماره ۱:

جدول نحوه تعیین میزان فوق العاده مدیریت روسای دانشگاه ها و دانشکده های مستقل علوم پزشکی و خدمات بهداشتی درمانی و اعضاء هیئت علمی دارای مشاغل مدیریتی

ردیف	عناوین شغلی	درصد فوق العاده مدیریت
۱	رئیس	تا ۱۰۰٪
۲	معاونین	تا ۸۰٪
۳	روسای دانشکده های بابت از ۱۲۰ نفر هیئت علمی روسای دانشکده های بابت از ۶۰ نفر هیئت علمی روسای دانشکده های با کمتر از ۶۰ نفر هیئت علمی	تا ۷۰٪ تا ۶۰٪ تا ۵۰٪
۴	روسای بیمارستان های دارای بیش از ۴۰۰ تخت روسای بیمارستان های بین ۲۰۰ تا ۴۰۰ تخت روسای بیمارستان های کمتر از ۲۰۰ تخت	تا ۵۵٪ تا ۴۵٪ تا ۳۰٪
۵	مدیران ستادی دانشگاهی و روسای ادارات زیر مجموعه ریاست دانشگاه - مدیریت های زیر مجموعه معاونت دانشگاه - رئیس مرکز تحقیقاتی مستقل (دارای ردیف اعتباری) - مشاورین رئیس دانشگاه - مدیر شبکه بالاتر از ۲۰۰۰۰ نفر جمعیت - رئیس مرکز بهداشت شهرستان مرکز استان - رئیس یا مسئول دبیرخانه هیئت امانا	تا ۵۰٪
۶	معاونین دانشکده با بیش از ۱۲۰ نفر هیئت علمی معاونین دانشکده با بیش از ۶۰ نفر هیئت علمی معاونین دانشکده با کمتر از ۶۰ نفر هیئت علمی	تا ۵۰٪ تا ۴۵٪ تا ۳۵٪
۷	رئیس مرکز تحقیقاتی وابسته به دانشگاه - روسای پژوهشکدهها - مدیران شبکه دارای کمتر از ۲۰۰۰۰ نفر جمعیت - معاونین شبکه های بالاتر از ۲۰۰۰۰ نفر جمعیت - رئیس دوره شبانه	تا ۴۰٪
۸	مدیر گروه آموزشی بیش از ۵۰ عضو مدیر گروه آموزشی بین ۳۰ تا ۵۰ عضو مدیر گروه آموزشی بین ۱۰ تا ۳۰ عضو مدیر گروه آموزشی بین ۳ تا ۱۰ عضو <sup>۱</sup>	تا ۴۰٪ تا ۳۰٪ تا ۲۵٪ تا ۱۵٪
۹	معاونین مدیران ستادی دانشگاه - معاونین مراکز تحقیقاتی مستقل - رئیس مرکز اورژانس - رئیس کتابخانه مرکزی - رئیس آزمایشگاه مرکزی	تا ۲۰٪
۱۰	مدیران بیمارستان های بالای ۴۰۰ تخت مدیران بیمارستان های بین ۲۰۰ تا ۴۰۰ تخت مدیران بیمارستان های کمتر از ۲۰۰ تخت	تا ۳۰٪ تا ۲۵٪ تا ۲۰٪
۱۱	معاون آموزشی بیمارستان های بالای ۴۰۰ تخت معاون آموزشی بیمارستان های بین ۲۰۰ تا ۴۰۰ تخت معاون آموزشی بیمارستان های کمتر از ۲۰۰ تخت	تا ۲۵٪ تا ۲۰٪ تا ۱۵٪
۱۲	روسای ادارات زیر مجموعه معاونت های دانشگاه در سطح ستادی	تا ۲۰٪
۱۳	معاونین روسای ادارات زیر مجموعه معاونت دانشگاه در سطح ستادی - دبیر شورای انضباطی دانشجویان - روسای اداره دانشکده ها و شبکه ها	تا ۱۰٪

اصلاحیه موضوع بند ۱۱ مصوبه مورخ ۱۳۹۳/۱۱/۷ هیأت امانا دانشگاه<sup>۱</sup>

پیوست شماره ۱ - ماده ۱۲ تبصره ۴، ماده ۱۴ تبصره ۲، ماده ۳۲ تبصره ۱ (قانون

### ایثارگران)

دولت به منظور استمرار، توسعه و ترویج فرهنگ ایثار و شهادت، در جهت حفظ کرامت ایثارگران با اولویت عرضه منابع مالی، فرصت‌ها، امکانات و تسهیلات و امتیازات به ایثارگران، پدر، مادر، همسر و فرزندان شهدا و همچنین جانبازان، آزادگان و افراد تحت تکفل آنان، اقدامات زیر را انجام می‌دهد:

الف) فرزندان شهدا از کلیه امتیازات و مزایای مقرر در قوانین و مقررات مختلف برای شخص جانباز پنجاه درصد (۵۰٪) و بالاتر نیز به استثناء تسهیلات خودرو و حق پرستاری و کاهش

ساعت کاری برخوردارند. امتیازات ناشی از این بند شامل وابستگان فرزند شهید نمی‌شود.

ب) تأمین صد درصد (۱۰۰٪) هزینه درمانی ایثارگران شاغل و افراد تحت تکفل آنان بر عهده دستگاه اجرائی مربوطه و هزینه درمانی ایثارگران غیر شاغل و افراد تحت تکفل آنان بر عهده بنیاد شهید و امور ایثارگران است.

ج) کلیه دستگاه‌های اجرائی موظف‌اند بیست درصد (۲۰٪) اعتبارات فرهنگی خود را در چهارچوب موافقت‌نامه مبادله شده با معاونت، صرف ترویج فرهنگ ایثار و شهادت نمایند.

د) به منظور کاهش هزینه‌های مهندسی ساخت مسکن برای خانواده‌های شهدا و ایثارگران، بنیاد شهید و امور ایثارگران مجاز است با رعایت قانون نظام‌مهندسی و مقررات ملی ساختمان، صد درصد (۱۰۰٪) هزینه‌های خدمات مربوطه را برای یک‌بار و حداکثر برای یک‌صد مترمربع

تأمین نموده و هزینه آن را در بودجه سنواتی پیش‌بینی نماید.

ه) بورس تحصیلی داخل و خارج کشور به جانبازان پنجاه درصد (۵۰٪) و بالاتر، آزادگان با حداقل پنج سال اسارت و فرزندان شهدا و در خصوص اعزام به خارج مشروط به شرایط علمی

موضوع قانون اعزام دانشجویان به خارج از کشور اعطاء می‌شود.

و) دستگاه‌های اجرائی موظف‌اند حداقل بیست و پنج درصد (۲۵٪) نیاز استخدامی خود را از میان فرزندان شهدا و فرزندان جانبازان پنجاه درصد (۵۰٪) و بالاتر و فرزندان آزادگانی که

حداقل پنج سال سابقه اسارت دارند بدون الزام به رعایت شرط سنی، تحصیلی و آزمونی تأمین و از ابتدا آنان را به صورت رسمی قطعی استخدام نمایند. پنج درصد (۵٪) سهمیه

استخدامی به سایر جانبازان، آزادگان، رزمندگان و همسر و فرزندان آنان اختصاص می‌یابد. در مواردی که نیاز به تخصص دارد شرایط علمی لازم‌الرعایه است.



ز) دانشگاه‌ها و مراکز و مؤسسات آموزشی و پژوهشی و وزارتخانه‌های علوم، تحقیقات و فناوری و بهداشت، درمان و آموزش پزشکی، مکلف‌اند حداقل ده درصد (۱۰٪) اعضای هیأت علمی موردنیاز خود را از بین جامعه ایثارگران شامل رزمندگان با بیش از شش ماه حضور داوطلبانه در جبهه، جانبازان بالای بیست و پنج درصد (۲۵٪)، آزادگان بالای سه سال اسارت، فرزندان جانبازان بالای پنجاه درصد (۵۰٪)، فرزندان شهدا و فرزندان آزادگان با بیش از سه سال اسارت که دارای مدرک دکترای تخصصی مورد تأیید وزارتخانه‌های علوم، تحقیقات و فناوری و بهداشت، درمان و آموزش پزشکی می‌باشند، حسب مورد از طریق استخدام و یا موافقت با انتقال کارکنان دیگر دستگاه‌ها یا تبدیل وضعیت کارکنان غیر هیأت علمی تأمین و از ابتدا آنان را به صورت عضو هیأت علمی رسمی قطعی با احتساب سوابق آموزشی، پژوهشی و اجرائی مرتبط و تأثیر آن در پایه و مرتبه علمی بدون الزام به رعایت شرط سنی و آزمون استخدام نمایند. مسؤلیت اجرای این حکم به‌طور مستقیم بر عهده وزرا و رؤسای دستگاه‌های مذکور است. مقامات یادشده در این خصوص، خود مجاز به اتخاذ تصمیم می‌باشند. احکام و امتیازات این بند شامل اعضاء هیأت علمی فعلی دارای شرایط فوق نیز می‌شود.

ح) دولت مکلف است به منظور حفظ کرامت و منزلت ایثارگران و رزمندگان معسر نسبت به تأمین معیشت و پوشش بیمه‌ای آنان در قالب بودجه سنواتی اقدام نماید.

ط) دولت نسبت به ساماندهی و برقراری مستمری بسیجیان و رزمندگان معسر دوران دفاع مقدس اعم از بسیجیان تحت فرماندهی سپاه پاسداران، کمیته انقلاب اسلامی و جهاد سازندگی اقدام نماید.

ی) سند راهبردی خدمات‌رسانی به رزمندگان توسط ستاد کل نیروهای مسلح با همکاری وزارت دفاع و پشتیبانی نیروهای مسلح، بنیاد شهید و امور ایثارگران و معاونت تهیه و به تصویب هیأت وزیران می‌رسد.

ک) آزادگانی که به دلیل استفاده از دو برابر شدن سابقه اسارت زودتر از خدمت سی سال بازنشسته شده‌اند می‌توانند با بازگشت به خدمت، سی سال خدمت خود را تکمیل نموده و سپس با لحاظ سوابق اسارت به بازنشستگی نائل آیند.

ل) وزارت مسکن و شهرسازی موظف است تا پایان برنامه، مسکن جانبازان پنجاه درصد (۵۰٪) و بالاتر، جانبازان بیست و پنج درصد (۲۵٪) تا پنجاه درصد (۵۰٪) را که حداقل دو سال سابقه

حضور در جبهه داشته‌اند و همچنین آزادگان و فرزندان شهدا و جانبازان هفتاد درصد (۷۰٪) و بالاتر فاقد مسکن را در صورتی که قبلاً از زمین یا مسکن دولتی استفاده نکرده‌اند تأمین نماید. (م) جانبازانی که صورت سانحه و مدارک بالینی ندارند ولی از نظر کمیسیون پزشکی جانبازی آنان مورد تأیید می‌باشد متناسب با میزان جانبازی‌شان تحت پوشش بنیاد شهید قرار می‌گیرند. دانشگاه مکلف است حداقل ۱۰ درصد اعضای هیأت علمی مورد نیاز خود را از بین جامعه ایثارگران که دارای مدرک تحصیلی دکترای تخصصی (Ph.D)، دانشنامه تخصصی و یا بالاتر مورد تأیید می‌باشند حسب مورد از طریق استخدام و یا تبدیل وضعیت کارکنان غیر هیأت علمی تأمین نماید.

به اعضای هیأت علمی ایثارگر ترفیعات تشویقی به شرح جدول زیر تعلق می‌گیرد.

رتبه	آزادگان، اسرا و مفقودین	جانبازان	رزمندگان	امتیاز
۱	تا یک سال سابقه اسارت، مفقودیت	۱۰٪. ۱۹٪ از کارافتادگی	۶ ماه تا یک سال خدمت در جبهه (کمتر از ۶ ماه تعلق نمی‌گیرد)	۱ پایه ترفیع
۲	۱ تا ۲ سال سابقه اسارت، مفقودیت	۲۰٪. ۲۹٪ از کارافتادگی	۱ تا ۲ سال خدمت در جبهه	۲ پایه ترفیع
۳	۲ تا ۳ سال سابقه اسارت، مفقودیت	۳۰٪. ۳۹٪ از کارافتادگی	۲ تا ۳ سال خدمت در جبهه	۳ پایه ترفیع
۴	۳ تا ۴ سال سابقه اسارت، مفقودیت	۴۰٪. ۴۹٪ از کارافتادگی	۳ تا ۴ سال خدمت در جبهه	۵ پایه ترفیع
۵	۴ تا ۵ سال سابقه اسارت، مفقودیت	۵۰٪. ۵۹٪ از کارافتادگی	۴ تا ۵ سال خدمت در جبهه	۷ پایه ترفیع
۶	۵ تا ۶ سال سابقه اسارت، مفقودیت	۶۰٪. ۶۹٪ از کارافتادگی	۵ تا ۶ سال خدمت در جبهه	۹ پایه ترفیع
۷	۶ سال به بالا سابقه اسارت، مفقودیت	۷۰٪ از کارافتادگی به بالا	۶ سال به بالا خدمت در جبهه	۱۱ پایه ترفیع

فرزندان شهدا معادل جانبازان ۵۰٪ محاسبه خواهند شد. (معادل ردیف ۵ جدول فوق)



بالاترین میزان ترفیع که بابت یک یا چند حالت ایثارگری شامل اعضای هیأت علمی ایثارگر مندرج در جدول فوق می‌شود، ۱۱ پایه ترفیع خواهد بود.

مشمولین قانون تسهیلات استخدام جانبازان که بابت یک یا چند حالت ایثارگری مندرج در جدول فوق الذکر مشمول اعطای پایه بیش از سقف پایه مندرج در جدول (۱۱ پایه) می‌شوند، به جای اعطای پایه از مابه‌التفاوت حقوق و مزایای رتبه بالاتر (مربی به استادیار و استادیار به دانشیار و دانشیار به استاد) با حفظ پایه استخدامی قبلی برخوردار خواهند شد. اعضای هیأت علمی جانباز که پیش‌ازین از مابه‌التفاوت حقوق و مزایای مربی به استادیاری استفاده نموده‌اند نیز مشمول این تبصره خواهند بود و پایه‌های کسر شده قبلی به ایشان اعطاء و مابه‌التفاوت مذکور به‌عنوان تفاوت تطبیق به آنان پرداخت می‌گردد و هرگونه ارتقاء بعدی اعم از مرتبه یا پایه سالیانه از تفاوت تطبیق کسر می‌گردد.

\* ن) به اعضای هیأت علمی که از سال ۱۳۷۰ عضو هیأت‌های ممتحنه و ارزشیابی رشته‌های علوم پزشکی در وزارت بهداشت، درمان و آموزش پزشکی بوده‌اند به ازای هر ۵ سال یک پایه تشویقی اعطاء می‌گردد (حداکثر تا ۶ پایه)

**پیوست شماره ۲ - ماده ۱۴ تبصره ۱ (دستورالعمل پزشکان و سایر حرف سلامت که به صورت هیأت علمی با دانشگاه همکاری می نمایند)**

الف) فعالیت شورای عالی سلامت و امنیت غذایی با ادغام شورای غذا و تغذیه و شورای عالی سلامت تشکیل شده است در مدت اجرای برنامه پنجم ادامه می یابد. تشکیلات و شرح وظایف شورای عالی سلامت و امنیت غذایی توسط وزارت بهداشت، درمان و آموزش پزشکی تهیه می شود و پس از تأیید معاونت به تصویب هیأت وزیران می رسد.

ب) استانداردهای ملی پیوست سلامت برای طرح های بزرگ توسعه ای با پیشنهاد وزارت بهداشت، درمان و آموزش پزشکی و تأیید معاونت، تدوین و پس از تصویب شورای عالی سلامت و امنیت غذایی توسط معاونت برای اجرا ابلاغ می گردد. مصادیق طرح های بزرگ توسعه ای به پیشنهاد وزارت بهداشت، درمان و آموزش پزشکی و تأیید معاونت مشخص می شود.

ج) سامانه "خدمات جامع و همگانی سلامت" مبتنی بر مراقبت های اولیه سلامت، محوریت پزشک خانواده در نظام ارجاع، سطح بندی خدمات، خرید راهبردی خدمات، واگذاری امور تصدی گری با رعایت ماده (۱۳) قانون مدیریت خدمات کشوری و با تأکید بر پرداخت مبتنی بر عملکرد، توسط وزارت بهداشت، درمان و آموزش پزشکی در سال اول برنامه و حین اجرا بازطراحی می شود و برنامه اجرائی آن با هماهنگی معاونت در شورای عالی سلامت و امنیت غذایی با اولویت بهره مندی مناطق کمتر توسعه یافته به ویژه روستاها، حاشیه شهرها و مناطق عشایری به تصویب می رسد. سامانه مصوب باید از سال دوم اجرای برنامه عملیاتی گردد.

د) وزارت بهداشت، درمان و آموزش پزشکی موظف است حداکثر تا پایان سال اول برنامه نظام درمانی کشور را در چهارچوب یکپارچگی بیمه پایه درمان، پزشک خانواده، نظام ارجاع، راهنماهای درمانی، اورژانس های پزشکی، تشکیل هیأت های امناء در بیمارستان های آموزشی و تمام وقتی جغرافیایی هیأت های علمی و تعرفه های مربوطه و کلینیک های ویژه و بیمه های تکمیلی تهیه و جهت تصویب به هیأت وزیران ارائه نماید.

کلیه ارائه کنندگان خدمات بهداشتی و درمانی کشور اعم از دولتی و غیردولتی موظف اند از خط مشی وزارت بهداشت، درمان و آموزش پزشکی تبعیت نمایند. ارائه کنندگان خدمات بهداشتی و درمانی غیردولتی که تمایل به همکاری با سامانه جامع و همگانی سلامت را



ندارند، طرف قرارداد نظام بیمه پایه و تکمیلی نبوده و از یارانه‌ها و منابع عمومی کشور مرتبط با امور سلامت بهره‌مند نمی‌شوند.

پزشکانی که در استخدام پیمانی و یا رسمی مراکز آموزشی، درمانی دولتی و عمومی غیردولتی می‌باشند مجاز به فعالیت پزشکی در مراکز تشخیصی، آموزشی، درمانی و بیمارستان‌های بخش خصوصی و خیریه نیستند. سایر شاغلین حرف سلامت به پیشنهاد وزارت بهداشت، درمان و آموزش پزشکی و تصویب هیأت‌وزیران مشمول حکم این تبصره خواهند بود. دولت به منظور جبران خدمات این دسته از پزشکان تعرفه خدمات درمانی را در این‌گونه واحدها و مراکز، متناسب با قیمت واقعی تعیین می‌نماید.

پزشکان در صورت مأموریت به بخش غیردولتی از شمول این حکم مستثنی می‌باشند مشروط به اینکه تنها از یک محل به میزان بخش دولتی و بدون هیچ دریافتی دیگر، حقوق و مزایا دریافت نمایند.

کارکنان ستادی وزارتخانه‌های بهداشت، درمان و آموزش پزشکی و رفاه و تأمین اجتماعی و سازمان‌های وابسته، هیأت رئیسه دانشگاه‌های علوم پزشکی و خدمات بهداشتی درمانی کشور، رؤسای بیمارستان‌ها و شبکه‌های بهداشتی درمانی مجاز به فعالیت در بخش غیردولتی درمانی، تشخیصی و آموزشی نیستند و هرگونه پرداخت از این بابت به آنها ممنوع است. مسؤولیت اجرای این بند به عهده وزرا وزارتخانه‌های مذکور و معاونین مربوطه آنها و مسؤولین مالی دستگاه‌های مذکور است.

ایجاد، توسعه و تغییر واحدهای بهداشتی - درمانی، تأمین و تخصیص و توزیع تجهیزات و ملزومات پزشکی، دندانپزشکی و آزمایشگاهی بر مبنای نیاز کشور در چهارچوب سطح‌بندی خدمات سلامت صورت می‌گیرد.

پیوست شماره ۳ - ماده ۲۲ بند الف (آیین‌نامه نخبگان)

تصویب‌نامه شماره ۱۷۸۱۴/ت ۳۰۹۸۷ هـ مورخ ۱۳۸۳/۷/۱۲ هیات وزیران موضوع آیین‌نامه جذب و نگهداری نیروی انسانی نخبه

هیات وزیران در جلسه مورخ ۸۳/۶/۲۹ بنا به پیشنهاد شماره ۱۰/۵۸۹۸۳ مورخ ۸۳/۴/۷ سازمان مدیریت و برنامه‌ریزی کشور و به استناد اصل یکصد و سی و هشتم قانون اساسی جمهوری اسلامی ایران و ماده (۶) قانون نظام هماهنگ پرداخت کارکنان دولت مصوب ۱۳۷۰ آیین‌نامه جذب و نگهداری نیروی انسانی نخبه را به شرح زیر تصویب نمود.

### آیین‌نامه جذب و نگهداری نیروی انسانی نخبه

**ماده ۱.** نخبه فردی است باهوش، مستعد، خلاق، کارآفرین و با نبوغ فکری که با فعالیت ذهنی خود و ایجاد نوآوری موجب سرعت بخشیدن به رشد و توسعه کشور می‌گردد.

**ماده ۲.** افرادی که دارای ویژگی‌های زیر هستند نخبه شناخته شده و مشمول این تصویب‌نامه می‌باشند:

الف) برگزیدگان آزمون سراسری کارشناسی ارشد که به ازای هر پنجاه نفر پذیرفته شده در هر رشته حداکثر سه نفر به ترتیب امتیازات علمی  
ب) برگزیدگان المپیادهای علمی و تخصصی رسمی کشور با داشتن حداقل مدرک تحصیلی کارشناسی

ج) مخترعین و مکتشفین که اختراع و اکتشاف آنان در مراجع ذی‌ربط به ثبت رسیده است و برگزیدگان رتبه‌های اول تا سوم جشنواره خوارزمی (و جشنواره تحقیقاتی پزشکی رازی) با داشتن مدرک تحصیلی حداقل کارشناسی

د) رتبه‌های اول دارندگان مدارک تحصیلی کارشناسی ارشد و بالاتر که از طریق کنکور سازمان سنجش آموزش کشور پذیرش گردیده‌اند (با ورودی مشترک) و رتبه‌های اول فارغ‌التحصیل مقطع کارشناسی ارشد دانشگاه‌های معتبر خارج از کشور (با تشخیص وزارت علوم تحقیقات و فناوری)

ه) فارغ‌التحصیلان مقطع کارشناسی دانشگاه‌ها که در آزمون سراسری ورود به دانشگاه‌ها که توسط سازمان سنجش آموزش کشور برگزار می‌گردد دارای رتبه‌های ذیل می‌باشند:  
رتبه‌های کل زیر ۵۰۰ برای رشته ریاضی فیزیک



رتبه‌های کل زیر ۲۵۰ برای رشته علوم تجربی  
رتبه‌های کل زیر ۱۰۰ برای رشته علوم انسانی  
رتبه‌های کل زیر ۱۰ برای رشته هنر

و) دارندگان مدارک تحصیلی کارشناسی و بالاتر که در آزمون استخدام ادواری سازمان  
سنجش آموزش کشور دارای رتبه‌های ذیل می‌باشند:

- ۱- هرکدام از گروه‌های فنی مهندسی و فرابری داده‌ها با رتبه کمتر از ۱۰۰
- ۲- هرکدام از گروه‌های پزشکی پیراپزشکی کشاورزی و محیط‌زیست با رتبه کمتر از ۷۰
- ۳- هرکدام از گروه‌های اجتماعی فرهنگی آموزشی و طرح معلمان با رتبه کمتر از ۴۰
- ۴- هرکدام از گروه‌های اداری و مالی با رتبه کمتر از ۲۰

ماده ۳. مشمولین این تصویب‌نامه از مزایای ذیل بهره‌مند می‌شوند:

الف) برای استخدام در دستگاه‌های اجرایی از شرکت در آزمون استخدام ادواری و شرط  
انتشار آگهی معاف می‌باشند. دستگاه‌های اجرایی می‌توانند بر اساس سهمیه‌های استخدامی از  
طریق آزمون‌های تخصصی و مصاحبه و احراز شرایط عمومی گزینش نسبت به استخدام  
پیمانی این‌گونه افراد اقدام کنند.

ب) تا مبلغ یک میلیون و پانصد هزار (۱۵۰۰۰۰۰) ریال به‌عنوان فوق‌العاده ویژه نخبگان  
به‌صورت غیرمستمر (علاوه بر فوق‌العاده مقرر) قابل پرداخت است این رقم هر سال متناسب با  
رشد میزان ضریب کارکنان دولت افزایش می‌یابد.

ج) برای ارتقاء به سطوح کارشناسی ارشد خبره و عالی موضوع تصویب‌نامه شماره ۴۱۶۹/ت  
۲۵۷۰۳ هـ مورخ ۸۱/۵/۲۳ امتیاز ویژه‌ای به‌عنوان امتیاز نخبگان منظور می‌گردد تا امکان  
کسب رتبه ارشد در ابتدای خدمت یا سال‌های اولیه خدمت برای این‌گونه مستخدمین فراهم  
گردد.

د) میزان حق‌التحقیق و حق‌التألیف و ترجمه و حق حضور در جلسه برای مشمولین این  
تصویب‌نامه پنجاه درصد (۵۰٪) بیش از سایر مستخدمین منظور گردد.

ه) به‌منظور خرید یک دستگاه خودرو از تولیدات داخلی معادل هفتاد درصد (۷۰٪) قیمت  
خودرو حداکثر یک صد میلیون (۱۰۰۰۰۰۰۰۰) ریال (با تصویب شورای پول و اعتبار) و با  
رعایت بند ب ماده ۱۰ قانون برنامه چهارم) تسهیلات درازمدت و با پنجاه درصد (۵۰٪) نرخ  
سودبخش صنعت از بانک‌های کشور وام دریافت می‌نمایند دستگاه‌های اجرایی موظف‌اند

اعتبار معادل پنجاه درصد (۵۰٪) باقیمانده نرخ سود تسهیلات بانکی پرداختی را در بودجه سالانه پیش‌بینی نمایند. شورای عالی بانک‌ها شش ماه پس از تصویب این مصوبه تسهیلات ویژه‌ای را برای برخورداری مضمولین این تصویب‌نامه از وام خرید مسکن تصویب و جهت اجرا به بانک‌های عامل ابلاغ خواهد نمود.

تبصره: مضمولین این تصویب‌نامه حداقل پس از دو سال خدمت در دستگاه ذی‌ربط و در صورت رضایت دستگاه از خدمات آنان می‌توانند از تسهیلات این بند استفاده نمایند.

ط) ساعات کار مضمولین این تصویب‌نامه در سقف (۴۴) ساعت کار در هفته و با موافقت مقامات مسئول به صورت شناور قابل تنظیم است.

ی) دستگاه‌های اجرایی می‌توانند میزان سوابق تجربی موردنیاز برای انتصاب به پست‌های مدیریتی و سرپرستی این افراد را نسبت به سایر مستخدمین تا پنجاه درصد (۵۰٪) کاهش دهند.

ک) در استفاده از بورس‌های آموزشی کوتاه‌مدت داخلی و خارجی کشور در اولویت قرار دارند.

ل) دستگاه‌های اجرایی موظف‌اند مضمولین این تصویب‌نامه را که دوران خدمت وظیفه عمومی خود را طی ننموده‌اند در اولویت استفاده از سهمیه امریه قرار دهند و در صورتی که سهمیه‌ای برای امریه قرار دهند و در صورتی که سهمیه برای امریه نداشته باشند از طریق سهمیه متمرکزی که سازمان مدیریت و برنامه‌ریزی کشور درخواست خواهد نمود اقدام نمایند.

**ماده ۴.** دستگاه‌های اجرایی موظف‌اند برای مضمولین این تصویب‌نامه اهداف کاری مشخصی تعیین کنند و ضمن پیش‌بینی آزادی عمل نسبی آنان را متناسب با توانمندی برای انجام امور ستادی از قبیل امور تحقیقاتی برنامه‌ریزی و تنظیم سیاست‌ها که موجب ایجاد تحول و رشد و ارتقای کیفی دستگاه‌ها می‌گردد به کارگیرند و نظارت مستمر در استفاده از آنان صورت پذیرد تا از استعداد خلاقیت و کارآفرینی این افراد به نحو مطلوب استفاده گردد.

تبصره: مزایای پیش‌بینی شده در این تصویب‌نامه شامل افرادی می‌گردد که در پست‌های کارشناسی مشاور و مدیریت و سایر مشاغل مشابه که به تصویب شورای امور اداری و استخدامی کشور خواهد رسید اشتغال یابند.



**ماده ۵.** استمرار برخورداری از مزایای مندرج در این تصویب‌نامه پس از دو سال اول برخورداری از آن‌ها مشروط به حفظ توانمندی‌های تخصصی سطح دانش و مهارت و روحیه تلاش و تحرک افراد مشمول این تصویب‌نامه قابل اجرا و پرداخت می‌باشد در صورتی که شرایط مذکور منتفی گردد با پیشنهاد مدیر ذی‌ربط و تأیید بالاترین مقام اجرایی دستگاه تمام یا بخشی از امتیازات مذکور در بندهای ب و ج و د و ه و ط ماده (۳) این تصویب‌نامه حذف می‌گردد.

**ماده ۶.** دستگاه‌های اجرایی مجازند به افرادی که دارای ویژگی‌های خاص علمی و تخصصی بوده و از توانمندی‌های بالایی برخوردار می‌باشند لکن مشمول ماده (۲) این تصویب‌نامه نمی‌شوند تا پنجاه درصد امتیازات مندرج در بندهای ب و ج و د ماده (۳) را اعطاء نمایند.

**ماده ۷.** دستگاه‌های اجرایی موظف‌اند از طریق شوراها و کمیسیون‌های تحول اداری بر اجرای صحیح این تصویب‌نامه نظارت کنند و نسبت به توجیه مدیران برای اجرای دقیق این تصویب‌نامه اقدام نمایند.

**ماده ۸.** به منظور نظارت و راهبری بر حسن اجرای این تصویب‌نامه و ایجاد وحدت رویه کارگروهی تحت عنوان کارگروه جذب و نگهداری نخبگان با ریاست رئیس سازمان مدیریت و برنامه‌ریزی کشور یا یکی از معاونین سازمان یادشده تشکیل می‌گردد. اعضا و وظایف کارگروه یادشده به تصویب شورای امور اداری و استخدامی کشور می‌رسد.

**ماده ۹.** دستگاه‌های اجرایی موظف‌اند یک نسخه از حکم استخدامی مشمولین این تصویب‌نامه را برای سازمان مدیریت و برنامه‌ریزی کشور ارسال دارند تا سازمان یادشده نسبت به ایجاد بانک اطلاعات نخبگان کشور برای استفاده در برنامه‌های آموزشی و پیشنهاد برای سمت‌های مدیریتی و سایر موارد اقدام نماید.

#### پیوست شماره ۴ - ماده ۲۷ (دستورالعمل ترفیع سالانه و تعیین رکود علمی)

دستورالعمل ترفیع سالانه و تعیین رکود علمی با توجه به اهمیت موضوع امر پژوهش به‌عنوان یکی از ارکان اصلی وظایف اعضاء هیأت علمی و نقش آن در ارزیابی فعالیت‌های ایشان و بر اساس آئین‌نامه اداری و استخدامی اعضاء هیأت علمی و مؤسسات آموزش عالی وزارت بهداشت، لازم است موارد ذیل به‌عنوان شرح وظایف به اجرا درآید:

۱- معاونین آموزشی و پژوهشی دانشگاه‌ها موظف‌اند از تمامی تمهیدات و قوانین موجود برای تشویق و قدردانی اعضاء هیأت علمی شاخص و ساعی در امر پژوهش (خصوصاً افرادی که به درجه استادی نائل می‌شوند) استفاده نمایند. این موارد (از جمله اعطای ترفیع تشویقی، اعطای فرصت مطالعاتی، معرفی در جشنواره‌ها و...) باید منطبق با آیین‌نامه اداری و استخدامی اعضاء هیأت علمی دانشگاه‌ها و مؤسسات آموزش عالی وزارت بهداشت باشد.

۲- لازم است طی جلسه مشترک بین معاونین آموزشی و پژوهشی دانشگاه‌ها با مدیران گروه‌های آموزشی، مفاد این دستورالعمل به‌صورت شفاهی و کتبی اطلاع‌رسانی شود و جزئیات کلیه موارد ذکرشده به اطلاع ایشان رسانده تا به تک‌تک اعضاء هیأت علمی منتقل شود و همواره از حضور مدیران گروه‌ها به‌عنوان حلقه واسط معاونین آموزشی و پژوهشی با اعضاء هیأت علمی استفاده شود و این موارد جزء شرح وظایف مدیران گروه‌ها تعریف شود.

۳- لازم است معاونین آموزشی و پژوهشی دانشگاه‌ها به‌طور سالانه عملکرد آموزشی و پژوهشی تک‌تک اعضاء هیأت علمی را به شکل کارنامه آموزشی و پژوهشی در ابتدای هر سال تحصیلی به اطلاع اعضاء هیأت علمی برسانند و تذکرات لازم به‌صورت کتبی به ایشان داده شود.

۴- لازم است ترفیع سالانه اعضاء هیأت علمی به شرح ضمیمه یک صورت گیرد.

۵- اعضاء کمیته ترفیع دانشگاه ضمن رعایت مفاد دستورالعمل ترفیع، لازم است چنانچه فردی به‌عنوان عضو هیأت علمی تمام‌وقت، ۳ سال متوالی یا ۴ سال متناوب از تاریخ این نامه موفق به ترفیع نشوند به‌عنوان رکود علمی به هیأت ممیزه دانشگاه/مرکزی معرفی شوند. در مورد اعضاء هیأت علمی غیر تمام‌وقت توسط کمیته ترفیع، معادل‌یابی شود. در این راستا لازم است در صورت عدم ترفیع سالانه توسط اعضاء هیأت علمی، مراتب به‌صورت کتبی و به شکل اخطار به ایشان ابلاغ شود.

تبصره ۱: برای اعضاء هیأت علمی تازه استخدام‌شده، سال اول استخدام محسوب نمی‌شود.

تبصره ۲: اجرای این بند شامل اعضاء هیأت علمی با درجه استادی نمی‌شود.

تبصره ۳: سایر موارد استثناء شامل مواردی است که در آیین‌نامه اداری و استخدامی اعضاء هیأت علمی دانشگاه‌ها و مؤسسات آموزش عالی، آورده شده است.

۶- حداکثر زمان توقف در رتبه استادیاری یا دانشیاری برای مستخدمین جدید در دانشگاه‌های تیپ یک ۸ سال، در دانشگاه‌های تیپ دو ۹ سال و در دانشگاه‌های تیپ سه ۱۰ سال می‌باشد. در صورت عدم ارتقاء طی مدت‌زمان ذکرشده افراد مشمول رکود علمی بوده و باید به هیأت ممیزه معرفی شوند.

تبصره: در مورد اعضاء هیأت علمی فعلی به شرح جدول ۱ عمل شود. باید در نظر داشت که اعضاء هیأت علمی استخدام‌شده در مراتب استادیاری و دانشیاری تا قبل از تاریخ ابلاغ این آیین‌نامه شامل جدول یک می‌شوند و پس از اولین ارتقاء رعایت فاصله زمانی حداکثر ۸،۹،۱۰ سال بر اساس تیپ دانشگاهی لازم می‌باشد.

جدول ۱: شیوه محاسبه زمان باقیمانده برای ارتقاء اعضاء هیأت علمی استخدام‌شده تا قبل از تاریخ دستورالعمل

مدت‌زمان باقیمانده جهت ارتقاء (سال)			مدت‌زمان ماندگاری در رتبه استادیاری یا دانشیاری برای اعضاء هیأت علمی تا تاریخ این دستورالعمل
تیپ سه	تیپ دو	تیپ یک	
۵	۴	۳	بالای بیست سال
۶	۵	۴	۱۵-۲۰ سال
۷	۶	۵	۱۰-۱۴ سال
۸	۷	۶	۵-۹ سال
۹	۸	۷	۲-۴ سال
۱۰	۹	۸	کمتر از ۲ سال

۷- معاونین آموزشی و پژوهشی دانشگاه‌ها موظف‌اند کلیه افراد مشمول رکود علمی به شرح ضمیمه ۲ را جهت تصمیم‌گیری نهایی همراه با کلیه مستندات به هیأت ممیزه دانشگاه/مرکزی معرفی نمایند.



- ۸- در کلیه فرآیندهای ارزشیابی معاونت‌های آموزشی و پژوهشی وزارتخانه موارد فوق مدنظر قرار گرفته و به‌طورجدی از سوی این دو معاونت پیگیری شده و گزارش عملکرد درخواست خواهد شد.
- ۹- کلیه مفاد دستورالعمل در تاریخ ۱۳۸۹/۵/۲۷ به تصویب هیأت ممیزه مرکزی رسیده و لازم‌الاجرا است.

**ضمیمه یک**

**الف) حداقل امتیاز آموزشی برای ترفیع سالانه**

رتبه علمی	هیأت علمی آموزشی	هیأت علمی پژوهشی
مربی، مربی پژوهش، مربی آموزشیار	۷	۳
استادیار، استادیار پژوهشی	۶	۳
دانشیار، دانشیار پژوهشی	۵	۲
استاد، استاد پژوهش	۴	۲

- ۱- شیوه محاسبه امتیاز آموزشی بر اساس آئین‌نامه اداری و استخدامی اعضای هیأت علمی دانشگاه‌ها و مؤسسات آموزش عالی وزارت بهداشت است.
- ۲- در صورت عدم کسب حداقل امتیاز، مابه‌التفاوت را می‌توان از امتیاز پژوهشی جایگزین کرد.

**۳- امتیاز آموزشی مازاد قابل ذخیره کردن نیست.**

**ب) حداقل امتیاز پژوهشی برای ترفیع سالانه**

نوع دانشگاه	هیأت علمی آموزشی	هیأت علمی پژوهشی
تیپ یک	۳	۶
تیپ ۲، دانشگاه شاهد، دانشگاه بقیه ا... انستیتو پاستور ایران	۲	۴/۵
تیپ ۳، دانشگاه علوم پزشکی ارتش	۱	۳

- ۱- تعیین امتیاز پژوهشی مطابق ماده ۲ آئین‌نامه ارتقاء وزارت بهداشت.

- ۲- کسب حداقل ۶۰ درصد از امتیازهای مذکور از مقالات چاپ‌شده در مجلات معتبر بین‌المللی و یا علمی پژوهشی مصوب کمیسیون نشریات کشور، برای مرتبه‌های استادیار به بالا (یا معادل‌های آن) الزامی است.
  - ۳- کسب حداقل ۴۰ درصد از امتیازهای مذکور از مقالات چاپ‌شده در مجلات معتبر بین‌المللی و یا علمی پژوهشی مصوب کمیسیون نشریات کشور، برای مرتبه مربی (یا معادل آن) الزامی است.
  - ۴- در صورتی که عضو هیأت علمی در سه سال اول خدمت خود باشد، نامه پذیرش مقاله نیز قابل قبول است، منوط به اینکه در سنوات بعد ارائه نشود.
  - ۵- کلیه فعالیت‌های علمی ارائه‌شده باید به نام دانشگاه مربوط یا مراکز تحقیقاتی وابسته به آن دانشگاه باشد.
  - ۶- امتیاز پژوهشی قابل ذخیره است و در صورت عدم کسب امتیاز در سال‌های بعد، می‌توان از آن به‌عنوان جایگزین استفاده کرد. اجرای این مورد منوط به این است که ذخیره پژوهشی به میزان لازم امتیاز حاصل از چاپ مقاله وجود داشته باشد.
- تبصره ۱: ترفیع سالانه استحقاقی اعضای هیأت علمی هیأت علمی موضوع ماده ۴۴ آئین‌نامه استخدامی هیأت علمی دانشگاه تهران و اعضای شورای عالی انقلاب فرهنگی بدون نیاز به ارزیابی اعطا می‌شود، اما ارزشیابی شاغلین سایر سمت‌های مدیریت که با حفظ رابطه آموزشی یا پژوهشی با موسسه متبوع، اشتغال به کار دارند طبق این دستورالعمل انجام می‌شود.
- تبصره ۲: دانشگاه‌ها می‌توانند حداقل‌های ذکرشده را افزایش دهند و یا علاوه بر موارد ذکرشده، سایر موارد موردنظر (از جمله فعالیت‌های بالینی یا اجرایی) را اضافه نمایند، منوط به اینکه موارد پیشنهادی به تصویب هیأت ممیزه دانشگاه مرکزی رسانده شود.

#### ضمیمه دو

الف) مصادیق رکود علمی

- ۱- عدم ترفیع در ۳ سال متوالی
- ۲- عدم ترفیع در ۴ سال متناوب
- ۳- عدم ارتقاء از مرتبه استادیاری و یا دانشیاری (یا معادل‌های آن‌ها) به مرتبه بالاتر در مدت‌زمان تعیین‌شده

ب) شیوه برخورد با افراد شامل رکود علمی در صورت احراز شرایط رکود علمی، مراتب توسط رئیس کمیته منتخب ترفیع، باید به رئیس دانشگاه یا موسسه منعکس شود. سپس توسط رئیس دانشگاه یا موسسه باید مراتب همراه با کلیه مستندات جهت رسیدگی به هیأت ممیزه دانشگاه/مرکزی ارسال شود. چنانچه هیأت ممیزه پس از رسیدگی به کلیه فعالیت‌های علمی و پژوهشی عضو و اخذ توضیحات لازم، رکود علمی را محرز دانست به خدمت دانشگاهی ایشان خاتمه داده شود. این تصمیم پس از تأیید نهایی رئیس دانشگاه قطعی و لازم‌الاجرا است و به ترتیب زیر با وی رفتار شود:

- ✓ در صورتی که عضو واجد شرایط بازنشستگی شدن باشد، بازنشسته شود.
- ✓ در صورتی که عضو شرایط بازنشسته شدن را نداشته باشد، کلیه وجوهی که باید کسورات بازنشستگی پرداخته است به او مسترد شود.

بیت



۱۰۶ / آیین‌نامه اداری، استخدامی اعضای هیأت علمی

پیوست شماره ۵- ماده ۲۹، ماده ۴۱ تبصره ۲ (آیین‌نامه ارتقا مرتبه اعضای هیات علمی مصوبه ۶۷۹ شورای عالی انقلاب فرهنگی مورخ ۱۴/۱۰/۱۳۸۹ به انضمام آیین‌نامه اجرایی)

پیوست شماره ۶- ماده ۴۱ تبصره ۴ (ترفیعی پایه اعضای هیات علمی که به نمایندگی مجلس شورای اسلامی انتخاب می‌شوند)

سنوات نمایندگی مستخدمین رسمی دولت اعم از لشگری و کشوری و سازمان‌ها و شرکت‌ها و مؤسسات دولتی و وابسته به دولت، نهادهای عمومی و شهرداری‌ها پس از انتخاب شدن و صدور اعتبارنامه با اعطای گروه و افزایش سنواتی مربوطه جزو سنوات خدمتی آنان محسوب خواهد شد و در دوران نمایندگی فقط حقوق نمایندگی را دریافت خواهند کرد. سال‌های دوره نمایندگی مجلس جزء سنوات خدمت آن تعداد از نمایندگانی هم که در طول دوره نمایندگی و یا پس از آن به استخدام دستگاه‌های دولتی و وابسته به دولت درمی‌آیند محسوب می‌گردد.

X سوال مورد؟

**پیوست شماره ۷- ماده ۵۴ (قانون اجازه پرداخت حق محرومیت از مطب)**

**ماده ۱:** اجازه داده می‌شود به دارندگان مدرک دکتری در رشته‌های گروه پزشکی (پزشکی، دندانپزشکی، دامپزشکی، داروسازی، علوم آزمایشگاهی) و پیراپزشکی و بهداشتی که به‌طور رسمی برابر مقررات مربوط در وزارتخانه‌ها، مؤسسات دولتی، شرکت‌های دولتی و شرکت‌ها و سازمان‌هایی که شمول قانون بر آن‌ها مستلزم ذکر نام است و نهادهای انقلاب اسلامی شاغل می‌باشند و مستقلاً توان اشتغال در خارج از محیط اداری را دارند در صورتی که به‌طور **تمام وقت در رشته‌های بهداشتی، درمانی، کشاورزی و یا محیط‌زیست در خدمت بوده و به کار انتفاعی تخصصی (اعم از مطب، داروخانه و آزمایشگاه و غیره) اشتغال نداشته باشند و ۶۰ ساعت در ماه در غیر ساعات اداری مشغول خدمت باشند** (در قبال انجام وظایف و مأموریت‌های محوله در غیر ساعات اداری) با تشخیص بالاترین مقام اجرایی دستگاه مبلغی حداکثر معادل حقوق و فوق‌العاده شغل یا مزایای شغل دریافتی، به‌عنوان حق محرومیت از مطب پرداخت شود.

مشمولین این ماده منحصراً در صورتی که بیش از ۶۰ ساعت در خارج از ساعات اداری به انجام وظایف محوله مشغول شوند، معادل کار اضافی مازاد بر ۶۰ ساعت مذکور، طبق مقررات مربوط از فوق‌العاده اضافه‌کار ساعتی استفاده خواهند نمود.

شاغلین مشاغل مذکور در این ماده مشمول قانون معافیت از مالیات وجوهی که تحت هر عنوان به‌استثنای حقوق و فوق‌العاده شغل به پزشکان، دندان‌پزشکان دکتراهای داروساز و دامپزشکان پرداخت می‌شود، مصوب ۱۳۶۲/۸/۲۲ مجلس شورای اسلامی نیز می‌باشند.

**ماده ۲:** دانشگاه‌ها و دانشکده‌های علوم پزشکی مجازند که از خدمت تمام‌وقت (شبانه‌روزی کامل) اعضای هیأت علمی دانشکده‌های پزشکی، دندانپزشکی، بهداشت، داروسازی و شاغلین رشته‌های پیراپزشکی استفاده کنند و درازای آن، مبالغی به‌عنوان حق محرومیت از مطب، داروخانه، آزمایشگاه یا انواع دیگر درآمدهای خارج از دانشگاهی بپردازند. وجوهی که تحت این عنوان پرداخت می‌گردد. برای اعضای هیأت علمی ماهانه بین شصت هزار تا دویست هزار ریال و برای پرستاران و سایر شاغلین رشته‌های پیراپزشکی ماهانه بین پانزده هزار ریال تا پنجاه هزار ریال خواهد بود.



ضوابط پرداخت‌ها و نحوه انجام خدمت تمام‌وقت (شبانه‌روزی کامل) موضوع این ماده طبق آیین‌نامه‌ای خواهد بود که ظرف سه ماه توسط وزارت بهداشت، درمان و آموزش پزشکی تهیه و به تصویب هیأت وزیران خواهد رسید.

مشمولین این ماده مجاز نمی‌باشند در خارج از دانشگاه‌ها و دانشکده‌های علوم پزشکی، خدمات پزشکی و پیراپزشکی تخصصی خود را ارائه نمایند.

**ماده ۳:** استفاده توأم هر یک از مشمولین این قانون از حق محرومیت از مطب موضوع مواد ۱ و ۲ این قانون ممنوع می‌باشد.

**ماده ۴:** از تاریخ اجرای این قانون، قانون اجازه پرداخت حق محرومیت از مطب به دامپزشکان وزارت کشاورزی مصوب ۱۳۶۳/۸/۲۹ و لایحه قانونی راجع به استفاده از خدمات تمام‌وقت استادان دانشکده‌های پزشکی و دندانپزشکی و شاغلان رشته‌های وابسته مصوب ۱۳۵۹/۴/۲۵ شورای انقلاب اسلامی ایران و سایر قوانین و مقررات مربوط به پرداخت حق محرومیت از مطب ملغی است.

قانون فوق در جلسه علنی روز یکشنبه بیست و دوم آذرماه یک هزار و سیصد و شصت‌وشش مجلس شورای اسلامی تصویب و در تاریخ ۱۳۶۶/۹/۲۶ به تأیید شورای نگهبان رسیده است.

رییس مجلس شورای اسلامی - اکبر هاشمی

#### اصلاحیه براساس مصوبه مورخ ۱۳۷۵/۱۰/۱۲ مجلس شورای اسلامی

**ماده ۲:** دانشگاه‌ها و دانشکده‌های علوم پزشکی و خدمات بهداشتی - درمانی مجازند از خدمت تمام‌وقت (شبانه‌روزی کامل) اعضای هیأت علمی دانشکده‌های گروه پزشکی و شاغلان رشته‌های پیراپزشکی استفاده کنند و در ازای آن حداکثر معادل ۱۰۰ درصد حقوق و فوق‌العاده شغل آنان را به عنوان حق محرومیت از مطب، داروخانه، آزمایشگاه یا انواع دیگر درآمدهای خارج از دانشگاه بپردازند.

**تبصره:** مشمولین این ماده مجاز نمی‌باشند در خارج از دانشگاه‌ها و دانشکده‌های علوم پزشکی خدمات پزشکی و پیراپزشکی تخصصی انتفاعی خود را ارائه نمایند.

پیوست شماره ۸ - ماده ۸۹ (بازنشستگی قبل از رسیدن به سن ۶۵ سالگی)  
لایحه قانونی استخدام هیأت آموزشی دانشگاه تهران مصوب ۱۳۴۶/۶/۱۸: هیأت وزیران  
استادان و دانشیاران و پزشکان بیمارستانی که قبل از رسیدن به ۶۵ سالگی تقاضای  
بازنشستگی نمایند یا دانشگاه ایشان را به علت حذف ماده تدریس یا انحلال یک‌رشته  
بازنشسته نماید هرگاه سابقه خدمت آنان به سی سال نرسد حداکثر تا پنج سال از دوران  
تحصیلات عالی آنان جزء خدمت رسمی محسوب می‌شود.

**پیوست شماره ۹- ماده ۹۹ (آیین‌نامه تکریم استادان بازنشسته)**

وزارت بهداشت درمان و آموزش پزشکی به پیوست مصوبه جلسه ۶۰۱ مورخ ۱۳۸۵/۱۲/۱۵ شورای عالی انقلاب فرهنگی درباره "آیین‌نامه تکریم استادان بازنشسته دانشگاه‌ها" برای اجرا ابلاغ می‌شود. ۱-۳/۱۲۱/د

محمود احمدی‌نژاد رئیس‌جمهور و رئیس شورای عالی انقلاب فرهنگی

مصوب شش‌صد و یکمین جلسه مورخ ۱۳۸۵/۱۲/۱۵ شورای عالی انقلاب فرهنگی

**ماده ۱.** افراد مشمول این آیین‌نامه کلیه اعضای هیأت علمی دانشگاه‌ها و مؤسسات آموزش عالی و مراکز تحقیقاتی کشور می‌باشند که با رتبه استاد تمامی به افتخار بازنشستگی نائل می‌شوند.

تبصره: افرادی که بنا به حکم هیأت‌های پاک‌سازی و یا هیأت‌های انتظامی بازنشسته اعلام شده باشند و اساتید مقیم خارج از کشور مشمول این آیین‌نامه نخواهند بود.

**ماده ۲.** وزارتخانه‌های علوم، تحقیقات و فناوری، بهداشت و درمان و آموزش پزشکی و آموزش و پرورش و دانشگاه آزاد اسلامی موظفاند کارت شناسایی یکسانی را برای اساتید بازنشسته دانشگاه و مؤسسات آموزش عالی دولتی و غیردولتی طراحی کنند که به‌عنوان معرفی‌نامه معتبر خواهد بود.

**ماده ۳.** به‌منظور بهره‌مندی از تجارب ارزشمند اساتید بازنشسته، کلیه مؤسسات موضوع این آیین‌نامه موظفاند فضای مناسبی را همراه با تجهیزات کافی به‌عنوان کانون اساتید ایجاد و ارائه نمایند.

**ماده ۴.** افزایش حقوق سالیانه اعضای هیأت علمی به بازنشستگان با رتبه استاد تمامی قابل تسری می‌باشد.

**ماده ۵.** رؤسای مؤسسات موضوع این آیین‌نامه می‌توانند این اساتید را بر اساس مصوبه سال ۸۳ شورای عالی به‌عنوان مشاور بکار گیرند حق‌الزحمه این اساتید و ساعات کار آن‌ها بر اساس مصوبات هیأت امنای دانشگاه‌ها در چارچوب مصوبه شورای عالی انقلاب فرهنگی تعیین می‌شود.



**ماده ۶.** مؤسسات موضوع این قانون موظف‌اند نسبت به بیمه تکمیل درمانی اساتید و همسرانشان با رتبه استاد تمامی در زمان اشتغال و امتداد آن در زمان بازنشستگی اقدام نمایند.

**ماده ۷.** اساتید موضوع این آیین‌نامه می‌توانند به شرط پذیرش مقاله با معرفی دانشگاه از تخفیف ۵۰٪ در هزینه خطوط هواپیمای داخلی دولتی برای شرکت در همایش‌های علمی خارجی یک نوبت و داخلی ۲ نوبت در سال استفاده نمایند.

**ماده ۸.** کلیه موزه‌ها، اماکن گردشگری، مؤسسات فرهنگی و کتابخانه‌هایی که به نحوی از بودجه عمومی استفاده می‌نمایند، موظف‌اند با ارائه کارت مربوطه حداقل ۵۰٪ تخفیف در نرخ خدمات برای اساتید موضوع این آیین‌نامه منظور نمایند.

تبصره: همه دستگاه‌های موضوع ماده ۱۶۰ قانون برنامه توسعه موظف‌اند در خدمات خود برای اساتید موضوع این آیین‌نامه، اولویت و تسهیلات ویژه قائل شوند.

**ماده ۹.** اعتبار لازم برای اجرای این آیین‌نامه از محل منابع مالی خود دانشگاه‌ها و مؤسسات آموزش عالی مربوطه تأمین می‌شود.

**ماده ۱۰.** وزارتخانه‌های علوم، تحقیقات و فن‌آوری، بهداشت، درمان و آموزش پزشکی و آموزش و پرورش و دانشگاه آزاد اسلامی موظف به اجرای این آیین‌نامه و ارائه گزارش هر ۶ ماه یکبار به شورای عالی انقلاب فرهنگی می‌باشند.

**ماده ۱۱.** این آیین‌نامه در ۱۱ ماده و ۲ تبصره در جلسه ۶۰۱ مورخ ۸۵/۱۲/۱۵ شورای عالی انقلاب فرهنگی به تصویب رسید.

محمود احمدی‌نژاد

رئیس‌جمهور و رئیس شورای عالی انقلاب فرهنگی

## پیوست شماره ۱۰- ماده ۵۵ (فوق العاده سختی شرایط کار)

### دستورالعمل تعیین فوق العاده سختی شرایط محیط کار جهت کارکنان غیرهیات علمی در بیمارستان های سوختگی و روانی و بخش های روانی و سوختگی بیمارستان های عمومی

در اجرای بند ۳ ماده ۶۴ آیین نامه اداری و استخدامی کارکنان غیرهیات علمی دستورالعمل برقراری فوق العاده سختی شرایط محیط کار بیمارستان های روانی و سوختگی و بخش های روانی و یا سوختگی در بیمارستان های عمومی در ۵ ماده در هیات امنا، مطرح و مفاد آن مورد تصویب و تأیید قرار گرفت.

ماده ۱: میزان فوق العاده سختی شرایط محیط کار کارکنان شاغل واجد شرایط در مراکز مشمول این دستورالعمل برابر بندها و جداول پیوست تعیین و پرداخت می گردد.

ماده ۲: کلیه کارکنان رسمی، پیمانی، قراردادی، مشمولین و متعهدین خدمت\* واجد شرایط که در واحدهای مؤسسه اشتغال دارند، مشمول این دستورالعمل می باشند.

ماده ۳: مبلغ فوق العاده سختی شرایط محیط کار کارکنان مشمول کسود بازنشستگی بوده و این مبلغ در حکم کارگزینی یا قرارداد منعقد درج و قابل پرداخت می باشد.

ماده ۴: کارکنانی که برای اخذ مدرک بالاتر و یا گذراندن دوره های آموزشی در رشته مرتبط در مأموریت آموزشی به سر می برند، در صورتی که طی این دوره به صورت مستمر در بخش ها و بیمارستان های روانی و یا سوختگی فعالیت داشته باشند، از مزایای این دستورالعمل بهره مند خواهند شد.

ماده ۵: پرداخت آثار مالی ناشی از اجرای این دستورالعمل از تاریخ ۱۳۹۶/۱/۱ در صورت پیش بینی و تأمین بار مالی آن در بودجه مصوب مؤسسه بلامانع خواهد بود.

\* متعهدین خدمت عبارتند از مشمولین قانون نحوه تشکیل پیام آوران بهداشت، مشمولین قانون خدمت پزشکان و پیراپزشکان، مشمولین ضریب K درمانی و آموزشی و سایر دانش آموختگانی که در اجرای تعهدات قبل و یا هنگام تحصیل مشغول انجام وظیفه باشند.



الف - مشاغل بیمارستان ها و بخش های سوختگی :

تعیین فوق العاده سختی شرایط کار در بیمارستان های سوختگی و بخش های سوختگی بیمارستان های عمومی بصورت درصدی از حداکثر سقف مقرر در آیین نامه اداری - استخدامی کارکنان غیر هیأت علمی

محاسبه درصد فوق العاده سختی شرایط کار از حداکثر سقف امتیاز آیین نامه اداری استخدامی کارکنان غیر هیأت علمی			
گروه	شاغلین	در بیمارستان های ارجاعی یا تک تخصصی	در بخش های سوختگی بیمارستان های عمومی
۱	پزشکان متخصص و جراح ، گروه پرستاری اعم از سرپرستار ، پرستار ، بهیار ، کاردان ها و کارشناسان اتاق عمل و بیهوشی	٪۸۰	٪۵۵
	مدیر پرستاری و سوپروایزر	٪۵۰	٪۳۵
۲	پزشک عمومی	٪۵۰	٪۴۰
	منشی بخش / درمانگاه		
	کمک بهیار / خدمات بخش		
۳	فیزیوتراپی / کاردرمانی / روانشناسی / مددکاری / نگهبان	٪۴۵	٪۳۰
۴	کارشناس آزمایشگاه	٪۳۵	٪۱۰
	سایر مشاغل بیمارستان	٪۳۰	٪۱۰

توضیح ۱ : کارکنانی که در بخش ICU بصورت شیفت ثابت فعالیت دارند ٪۲۰ از امتیاز مندرج در آیین نامه اداری استخدامی کارکنان غیر هیأت علمی به فوق العاده سختی شرایط محیط کار آنان اضافه می شود.





ب - مشاغل بخشها و بیمارستانهای روانپزشکی

تعیین فوق‌العاده سختی شرایط کار در بیمارستانهای روانی، بخش‌ها و درمانگاه‌های روانپزشکی بصورت درصدی از حداکثر سقف مقرر در آیین‌نامه اداری - استخدامی کارکنان غیر هیات علمی

گروه	شاغلین	بیمارستان‌های تک تخصصی یا ارجاسی	بخش‌های روان بیمارستانهای عمومی	درمانگاههای تخصصی مستقل
۱	روانپزشک، گروه پرستاری (پرستار، بهیار)، کمک بهیار / خدمات بخش / نگهبان	٪۱۰۰	٪۸۰	٪۵۰
	مدیر پرستاری / سوپروایزر	٪۶۰	٪۴۰	٪۵۰
۲	روان‌شناس / کاردرمانگر / گفتاردرمانگر	٪۷۰	٪۵۰	٪۵۰
	پزشک عمومی	٪۷۰	٪۵۰	٪۴۰
۳	پزشکان تمام وقت غیر روانپزشک / مددکار اجتماعی	٪۵۰	٪۴۰	٪۳۰
	منشی بخش / درمانگاه	٪۳۵	٪۲۰	٪۲۰
۴	کارشناس آزمایشگاه / دندانپزشک	٪۳۰	٪۱۰	٪۱۰
۵	سایر مشاغل بیمارستان			



پیوست شماره ۱۱ - ماده ۵۸ (فوق العاده کار با اشعه)

بسمه تعالی

دستورالعمل تعیین گروه پرتوکاری و میزان درصد و نحوه محاسبه فوق العاده کار با اشعه پرتوکاران  
(اعم از هیأت علمی و غیرهیأت علمی)

در اجرای تبصره ماده ۵۸ آیین نامه اداری و استخدامی اعضای هیأت علمی و ماده ۹۵ آیین نامه اداری و استخدامی کارکنان غیرهیأت علمی، هیأت انشاء تسری قانون حفاظت در برابر اشعه مصوب ۱۳۶۸/۱/۲۰ مجلس شورای اسلامی، مفاد آیین نامه اجرایی مورخ ۱۳۶۹/۲/۲ و ۱۳۸۶/۷/۱۵ هیأت محترم وزیران اصلاحات بعدی آنها به اعضای هیأت علمی و کارکنان غیرهیأت علمی مؤسسه را مورد تأکید قرارداد و مفاد دستورالعمل تعیین گروه پرتوکاری و میزان درصد و نحوه محاسبه فوق العاده کار با اشعه پرتوکاران را به شرح ذیل تصویب و تأیید نمود:

۱- تعاریف

- پرتوکار: شخصی است که حسب وظیفه یا منابع مولد اشعه به طور مستمر و فیزیکی در ارتباط باشد.
- شخص مسئول: شخصی است که واجد صلاحیت علمی و فنی و شرایط لازم برای تصدی و نظارت بر کلیه امور مربوط به کار با اشعه در محدوده پروانه مربوطه باشد.
- مسئول فیزیک بهداشت: شخصی است که واجد صلاحیت علمی و فنی بوده و شرایط لازم برای تصدی مسئولیت حفاظت در برابر اشعه در محدوده پروانه مربوطه باشد.
- مسئول فیزیک بهداشت کل: شخصی است که برابر الزامات " ضوابط تعیین مسئول فیزیک بهداشت کل " ابلاغی وزیر، واجد صلاحیت علمی و فنی بوده و شرایط لازم برای تصدی مسئولیت حفاظت در برابر اشعه در مؤسسه با تفویض اختیارات از سوی بالاترین مقام مؤسسه باشد.
- قانون: در این دستورالعمل به " قانون حفاظت در برابر اشعه " اطلاق می گردد.
- واحد قانونی: در مفهوم " سازمان انرژی اتمی ایران " یا مرکزی است که به عنوان واحد قانونی از سوی آن سازمان تفویض گرفته باشد و مسئولیت بررسی و تأیید گروه پرتوکاری پرتوکاران هر مرکز کار با اشعه، نظارت بر اجرای مقررات، استانداردهای مربوطه و پاسخ به استعلام و عندالزوم صدور مجوز های لازم در حوزه کار با اشعه را پس از طرح در " کمیسیون تبصره ماده ۴ قانون " بر عهده دارد.
- کمیسیون تبصره ماده ۴ قانون: کمیسیونی است با عضویت دو نماینده از واحد قانونی و نمایندگان وزارت بهداشت، درمان و آموزش پزشکی ( نماینده معاونت توسعه مدیریت و منابع و نمایندگان معاونت درمان و بهداشت ) که مسئولیت بررسی و تأیید مجوزهای مربوط را به عهده دارد.
- کمیسیون ماده ۲۰ قانون: کمیسیونی است با عضویت شخص مسئول مرکز، مسئول فیزیک بهداشت مرکز، مدیر منابع انسانی یا عناوین مشابه، مسئول فیزیک بهداشت کل و رئیس دانشگاه یا نماینده تام الاختیار وی در سطح مؤسسه تشکیل گردیده و به منظور پیشنهاد تعیین گروه پرتوکاری و سایر استعلامات با واحد قانونی و " کمیسیون تبصره



- ماده ۴ قانون "در ارتباط بوده و مسئولیت تعیین درصد و محاسبه فوق العاده کار با اشعه پرتوکاران مطابق این دستورالعمل را بر عهده دارد.
- تبصره ۱- "کمیسیون ماده ۲۰" قابل تفویض به مرکز یا تشخیص رئیس مؤسسه می باشد که در این صورت رئیس مرکز و یا نماینده تام الاختیار وی در جلسات حضور پیدا خواهند کرد.
- تبصره ۲- در مراکز که دارای فعالیت گسترده کار با اشعه بوده و دارای یک مسئول فیزیک بهداشت کل و چند مسئول فیزیک بهداشت باشد، مسئول فیزیک بهداشت کل عضو "کمیسیون ماده ۲۰ قانون" جهت برقراری فوق العاده کار با اشعه خواهد بود.
- تبصره ۳- تعاریفی که در این دستورالعمل ذکر نشده باشد، عیناً تعاریفی که "کمیسیون تبصره ماده ۴ قانون" ارائه نماید، ملاک عمل قرار خواهد گرفت.
- ۲- پرداخت فوق العاده کار با اشعه بر مبنای مقدار و شرایط بالقوه پرتودهی محیط کار و حسن انجام کار با اشعه بوده و بر اساس پرتوگیری دوزیمتری فردی تعیین نخواهد شد.
- ۳- پرتوکاران بر حسب نوع شغل، میزان پرتوگیری و احتمال بالقوه پرتوگیری نامتعارف در محیط کار به دو گروه الف و ب تقسیم می شوند که مسئولیت تعیین و تأیید مصادیق آن با واحد قانونی می باشد.
- تبصره ۱- هر مرکز کار با اشعه، گروه پرتو کاری خود را مطابق فرم شماره ۱ (مندرج در پیوست ۴) توسط "کمیسیون ماده ۲۰ قانون"، جهت بررسی و تأیید نهایی به واحد قانونی پیشنهاد می نماید.
- تبصره ۲- گروه پرتو کاری و حداکثر تعداد پرتوکاران قابل توجه در مراکز پزشکی و درمانی براساس جدول ارائه شده در پیوست ۳ می باشد.
- تبصره ۳- مسئولین فیزیک بهداشت مراکز کاری گروه الف، به عنوان پرتوکار گروه الف و مسئولین فیزیک بهداشت مراکز کاری گروه ب، به عنوان پرتوکار گروه ب محسوب می شوند.
- تبصره ۴- مسئولین فیزیک بهداشت کل در صورتی که ۴۰ درصد از کل مراکز پرتوی تحت پوشش وی، مراکز پرتوی گروه الف باشد، جزء گروه پرتوی الف و گرنه جزء گروه پرتوی ب قرار می گیرد.
- ۴- به منظور اجرای مفاد ماده ۹۵ آیین نامه اداری و استخدامی کارکنان غیرهیأت علمی و تبصره ماده ۵۸ آیین نامه اداری و استخدامی اعضای هیأت علمی، پس از تأیید نهایی گروه پرتو کاری توسط واحد قانونی، با افرادی که به طور مستمر به کار با اشعه اشتغال دارند، بر حسب مورد مزایای زیر به صورت درصدی از مزایای مندرج در بند ۴ ماده ۲۰ قانون تعلق می گیرد که بر اساس فرم شماره ۲ (پیوست ۵) محاسبه می شود و مرکز ملزم به پرداخت آن می باشد:
- الف) به پرتوکاران گروه الف، طبق شرایط زیر و جداول مربوطه اعمال و پرداخت گردد:
- بر حسب شرایط کار حداکثر تا ۱۵۵ امتیاز





- بر حسب تجربه و تبحر در کار با اشعه حداکثر تا ۲۵ امتیاز
  - بر حسب داشتن گرایش هسته ای و یا گرایش مرتبط با پروتوها در دوران تحصیل و یا گذراندن درس فیزیک بهداشت و یا فیزیک پزشکی یا دوره های تخصصی حفاظت در برابر اشعه حداکثر تا ۲۰ امتیاز
  - بر حسب به کار بردن وسایل حفاظت در برابر اشعه فردی و وسایل حفاظتی مورد نیاز حداکثر ۱۰ امتیاز
- ب) به پروتوکاران گروه ب، طبق شرایط زیر اعمال و پرداخت گردد:
- بر حسب شرایط کار حداکثر تا ۹۰ امتیاز
  - بر حسب تجربه و تبحر در کار با اشعه حداکثر تا ۲۰ امتیاز
  - بر حسب داشتن گرایش هسته ای و یا گرایش مرتبط با پروتوها در دوران تحصیل و یا گذراندن درس فیزیک بهداشت و یا فیزیک پزشکی یا دوره های تخصصی حفاظت در برابر اشعه حداکثر تا ۱۶ امتیاز
  - بر حسب به کار بردن وسایل حفاظت در برابر اشعه فردی و وسایل حفاظتی مورد نیاز حداکثر ۱۰ امتیاز
- تیمبره ۱- درصد فوق العاده کار با اشعه هر پروتوکار از مزایای مندرج در بند ۴ ماده ۲۰ قانون، برابر بک ششم مجموع امتیازات کسب شده پروتوکار در نظر گرفته می شود.
- تیمبره ۲- مستمر یعنی مداوم که در مقابل مقطعی و موردی بودن به کار می رود که هر پروتوکار در صورت تمام وقت بودن، فقط از یک مرکز فوق العاده کار با اشعه دریافت می دارد.
- تیمبره ۳- میزان فوق العاده کار با اشعه از زمان شروع به کار با اشعه به پروتوکار قابل پرداخت است و فقط تا زمانی که فرد به کار با اشعه فعالیت دارد و یا در مرخصی استعلاجی ناشی از بیماری (حداکثر تا یک ماه در سال) یا مرخصی استعلاجی ناشی از کار با اشعه (بصورت کامل) و یا مرخصی استحقاقی به سر می برد به وی تعلق می گیرد.
- تیمبره ۴- در مراکزی که از نیروهای مشمول و متعهدین خدمت و قراردادی (مشمولانی که کل مدت فعالیت آنها کمتر از یک سال است) به عنوان پروتوکار استفاده می کنند، "کمیسیون ماده ۲۰ قانون" می تواند آنان را تعیین گروه نموده و از مزایای این دستورالعمل بهره مند نمایند.
- تیمبره ۵- "کمیسیون ماده ۲۰ قانون" می تواند پروتوکاران اعم از اعضای هیأت علمی و غیر هیأت علمی که برای اخذ مدرک بالاتر و یا گذراندن دوره های آموزشی در رشته تحصیلی مرتبط، در مأموریت آموزشی به سر می برند را در صورتی که در طی دوره مذکور بصورت مستمر فعالیت با اشعه داشته باشند، در قالب فرایند این دستورالعمل، از مزایای مذکور بهره مند نمایند.
- ۵- مسئولیت تعیین درصد فوق العاده کار با اشعه یا احتساب ضرایب استحقاقی هر فرد بر اساس درصد محاسبه شده با شرایط و جداول این دستورالعمل بر عهده "کمیسیون ماده ۲۰ قانون" است.



تیسره - کمیسیون فوق نسبت به تعیین درصد و محاسبه فوق العاده کار با اشعه جهت پرتوکارانی که گروه آنان توسط واحد قانونی تایید نهایی گردیده، مبادرت نموده و در صورت تغییر شرایط کار هر پرتوکار باید نسبت به قطع، تغییر و یا تعدیل درصد فوق العاده کار با اشعه هر پرتوکار اقدام نماید.

۶- عوامل موثر در تعیین فوق العاده کار با اشعه چهار مورد: شرایط کار، تجربه و نبحر در کار با اشعه، داشتن گرایش هسته ای و طی دوره های تخصصی حفاظت در برابر اشعه و کاربرد وسایل حفاظت در برابر اشعه می باشد که برای گروه های پرتوکاری الف و ب امتیازات مختلفی خواهد داشت.

**۱-۶ شرایط کار - ارزیابی محل کار (مشاغل)**

امتیاز عامل شرایط کار برای پرتوکاران گروه الف حداکثر تا ۱۵۵ امتیاز و برای پرتوکاران گروه ب حداکثر تا ۹۰ امتیاز می باشد. امتیاز این عامل در فعالیت های گوناگون پرتوی به صورت زیر طبقه بندی شده اند:

۱-۶-۱: امتیاز حداکثر تا ۱۵۵ و ۹۰ به ترتیب برای پرتوکاران گروه الف و ب در مراکز زیر در نظر گرفته می شود:

- مراکز آنژیوگرافی و رادیولوژی مداخله ای (Neuro Angiography, CAT Lab, EP Lab, Peripheral)
- مراکز پزشکی هسته ای تشخیصی و درمانی با ید ۱۳۱ (بستری و سرپایی)
- مراکز پزشکی هسته ای با استفاده از دستگاه PET Scan
- مراکز پرتو درمانی با چشمه های بسته (تله تریبی، براکی تریبی)، دستگاه های مولد اشعه ایکس یا شتاب دهنده ها

۱-۶-۲: امتیاز حداکثر تا ۱۱۰ و ۷۰ به ترتیب برای پرتوکاران گروه الف و ب در مراکز زیر در نظر گرفته می شود:

- مراکز فلوروسکوپی مداخله ای

۱-۶-۳: امتیاز حداکثر تا ۸۰ و ۵۵ به ترتیب برای پرتوکاران گروه الف و ب در مراکز زیر در نظر گرفته می شود:

- مراکز رادیولوژی فک و صورت کار با دستگاههای مولد پرتو ایکس پانورامیک، سفالومتری و سی تی دندان
- مراکز رادیولوژی تشخیصی ثابت و پرتابل، فلوروسکوپی، سی تی اسکن و ماموگرافی
- مراکز کنترل کیفی، تعمیرات و نصب و راه اندازی دستگاه های پرتو پزشکی
- پرتودهی خون (گاما سل)

۱-۶-۴: امتیاز عامل شرایط کار جهت فعالیتهای پرتوی و هسته ای که در این دستورالعمل پیش بینی نشده است، با کسب نظر " کمیسیون تیسره ماده ۴ قانون " و ابلاغ معاونت توسعه مدیریت و منابع وزارت لازم الاجرا خواهد بود.



۲-۶: ضوابط کار - ارزیابی مشاغل

ارزیابی مشاغل پرتوکاران هر مرکز بر اساس میزان ریسک و احتمال پرتوگیری، ماهیت کار و مدت زمان حضور در فعالیت، مسئولیت و شرح وظایف مطابق با موارد مندرج در جدول ۱، مطابق درصد وزنی کسب شده از حداکثر امتیازات مندرج در بند ۱-۶ صورت می پذیرد. نحوه امتیاز بندی عوامل تاثیر گذار در جدول زیر به تفکیک در پیوست ۲ آورده شده است.

جدول ۱ - عوامل تاثیر گذار شرایط محیط کار و درصد وزنی آنها از امتیاز شرایط محیط کار

ردیف	عوامل تاثیر گذار	درصد وزنی از حداکثر امتیاز قابل کسب از شرایط کار (بند ۶-۱)
۱	ریسک و احتمال پرتوگیری	۳۰٪
۲	ماهیت کار و مدت زمان حضور در فعالیت	۶۰٪
۳	مسئولیت و شرح وظایف	۱۰٪

تبصره - مسئول فیزیک بهداشت کلی و کارشناس بهداشت پرتو ها که همزمان در گروه پرتوکاری یا فیزیک بهداشت مراکز به عنوان پرتوکار فعالیت نداشته باشند، حداکثر از یک سوم امتیازات ردیف ۱ جدول فوق (ریسک و احتمال پرتوگیری) برخوردار میگردند.

۳-۶: تجربه و تبحر در کار با اشعه

امتیازات عوامل تجربه و تبحر در کار با اشعه در حوزه فعالیت پرتوی مربوطه، با توجه به گروه های مندرج در بند ۱-۶ به شرح ذیل است:

۱-۳-۶: امتیاز عامل تجربه در کار با اشعه در حوزه فعالیت پرتوی جهت گروه پرتوکاری الف و ب ۱ امتیاز به ازای هر سال انجام وظیفه و حداکثر ۱۰ امتیاز در طول ده سال در نظر گرفته می شود

۲-۳-۶: امتیاز عامل تبحر در کار با اشعه در حوزه فعالیت پرتوی مربوطه جهت گروه های پرتوکاری الف و ب به شرح جدول ۲ می باشد:

جدول ۲ - امتیاز عامل تبحر در کار با اشعه

محدوده امتیازات قابل کسب		عوامل ارزشیابی
گروه پرتوکاری الف	گروه پرتوکاری ب	
۰-۵	۰-۸	رعایت مقررات و ضوابط کار با پرتو و الزامات فیزیک بهداشت
۰-۳	۰-۴	قدرت تصمیم گیری و دقت در انجام امور محوله، اپراتوری دستگاه و ارائه نظرات سازنده
۰-۲	۰-۳	به کارگیری آموزش های ایمنی و حفاظت در برابر اشعه در کار با پرتو
۱۰	۱۵	حد اکثر مجموع امتیازات





۶-۴: امتیاز عوامل داشتن گرایش هسته ای و با گرایش مرتبط با پرتوها و دوره های حفاظت در برابر اشعه  
 امتیازات عوامل داشتن گرایش هسته ای و با گرایش مرتبط با پرتوها و دوره های حفاظت در برابر اشعه با توجه به  
 گروه های مندرج در بند ۶-۱ تا سقف ۲۰ امتیاز برای پرتوکاران گروه الف و تا سقف ۱۶ امتیاز برای پرتوکاران گروه ب به  
 شرح زیر می باشد:

۶-۴-۱: مدارک ارائه شده در زمینه های گرایش هسته ای و یا مرتبط با پرتوها در دوران تحصیل و یا گذراندن دروس  
 فیزیک بهداشت و یا فیزیک پزشکی و یا دوره های تخصصی در برابر اشعه به شرح زیر است:

الف) مدارک تخصصی دانشگاهی در هر سطح تحصیلی بر حسب داشتن گرایش هسته ای مرتبط با پرتوها:

فوق دیپلم: ۵ امتیاز - کارشناس: ۷ امتیاز - کارشناس ارشد: ۹ امتیاز - دوره های تخصصی و یا PHD: ۱۰ امتیاز

تبصره - اعطاء امتیاز مدارک تحصیلی مربوط به کارشناسی ارشد و بالاتر مشروط است به اینکه مدارک تحصیلی قلمی  
 نیز در زمینه گرایش هسته ای یا مرتبط با پرتوها باشد و گرنه برای محاسبه آن، امتیاز مدرک مرتبط پایین تر لحاظ می  
 گردد.

ب) مدارک تخصصی دانشگاهی غیر مرتبط بر حسب گذراندن واحدهای دروس فیزیک پزشکی یا فیزیک بهداشت و  
 یا مرتبط با پرتوها در صورت ارائه گواهی معتبر از دانشگاه برای هر واحد درسی ۰/۵ امتیاز حداکثر ۱۰ امتیاز

ج) دوره های آموزشی تخصصی حفاظت در برابر اشعه که مورد تایید دفاتر برگزار کننده دوره های بازآموزی ،  
 آموزش مداوم و توانمند سازی کارکنان موسسه قرار گیرد ، برای هر ۲۰ ساعت ۰/۵ امتیاز حداکثر ۲۰ امتیاز

تبصره ۱- دوره های تخصصی حفاظت در برابر اشعه عبارتند از:

- دوره های مقدماتی ، پیشرفته و بازآموزی حفاظت در برابر اشعه

- دوره ایمنی هسته ای

- دوره های مرتبط با اورژانس هسته ای و پرتوی ، حمل و نقل مواد پرتو زا و هسته ای ، مانیتورینگ و  
 دوزیمتری ، بازرسی ایمنی هسته ای و پرتوی

تبصره ۲- چنانچه در هر مدرک دوره آموزشی ، مدت دوره بر حسب ساعت ذکر نگردیده باشد دوره آموزشی به  
 ازای هر هفته معادل ۴۰ ساعت در نظر گرفته خواهد شد.

تبصره ۳- سقف امتیاز هر دوره آموزشی حداکثر ۴ امتیاز خواهد بود.

تبصره ۴- امتیاز دوره آموزشی با گذشت ۱۰ سال حذف و برای کسب امتیاز ، نیاز به گذراندن دوره جدید است

۶-۴-۲: بررسی ، تطبیق مدارک و گواهی نامه ارائه شده موضوع بند ۶-۱ تا ۶-۴ این دستورالعمل به لحاظ صدور و ارزش  
 امتیازی آن توسط "کمیسیون ماده ۲۰ قانون" در هر مرکز کار یا اشعه انجام خواهد شد.



۵-۶: امتیاز عامل کاربرد وسایل حفاظت در برابر اشعه

امتیاز کاربرد حفاظت در برابر اشعه با توجه به گروه های مندرج در ماده ۶-۱، حداکثر ۱۰ امتیاز و بر اساس جدول ۳ می باشد:

جدول ۳ - امتیاز عامل کاربرد وسایل حفاظت در برابر اشعه

محدوده امتیاز قابل کسب و گروه پروتوکاری الف و ب	عوامل ارزشیابی و امتیاز
۴-۰	استفاده صحیح از وسایل مانیتورینگ، تجهیزات و لباس های حفاظتی در حوزه فعالیت پرتوی مربوط
۳-۰	استفاده به موقع از دوزیمترهای فردی و محیطی
۰-۳	انجام آزمایشات و معاینات پزشکی در موعد مقرر

۶-۵-۱: چنانچه واحد قانونی تهیه و استفاده وسایل حفاظت در برابر اشعه را برای یک مرکز کاری الزامی تشخیص ندهد، حداقل امتیاز این عامل ۳ می باشد.

۷- کلیه کارکنان ( اعضای هیأت علمی و غیر هیأت علمی) اعم از رسمی، پیمانی، متعهدین خدمت\* و قراردادی واجد شرایط درماده یک این دستورالعمل که بصورت مستمر در واحدهای مؤسسه، کار با پرتو می نمایند، مشمول این دستورالعمل می باشند.

۸- مبلغ فوق العاده کار با اشعه کارکنان مشمول کسور بازنشستگی بوده و این مبلغ در حکم کارگزینی یا قرارداد منعقد درج و قابل پرداخت می باشد.

۹- مزایای فوق الذکر در صورت تغییر شرایط آیین نامه اجرایی، دستورالعمل و یا شرایط کاری شخصی لازم التعمیر است.

۱۰- در صورتی که در اجرای ماده ۹۵ آیین نامه اداری و استخدامی کارکنان غیرهیأت علمی و ماده ۵۸ آیین نامه اداری و استخدامی اعضای هیأت علمی مواردی مطرح شود که در این دستورالعمل پیش بینی نشده است، به معاونت توسعه مدیریت و منابع وزارت بهداشت، درمان و آموزش پزشکی اختیار داده می شود تا پس از اخذ نظر "کمیسیون تبصره ماده ۴ قانون" تصمیم گیری نموده و مراتب را جهت اجرا به مؤسسه ابلاغ نماید.

۱۱- اجرای این دستورالعمل در چهارچوب اعتبارات مصوب و از تاریخ ۱۳۹۶/۱/۱ لازم الاجرا بوده و از تاریخ تصویب این مصوبه، بند ۴ ماده ۶۴ آیین نامه اداری و استخدامی کارکنان غیرهیأت علمی، تبصره های آن و سایر مصوبات مغایر با این دستورالعمل لغو و بلاثر می گردد.

• متعهدین خدمت عبارتند از مشمولین قانون نحوه تشکیل پیام آوران بهداشت، مشمولین قانون خدمت پزشکان و پیراپزشکان، مشمولین ضریب K درمانی و آموزشی و سایر دانش آموختگانی که در اجرای تعهدات قبل و یا هنگام تحصیل مشغول انجام وظیفه باشند.



**پیوست ۲**  
عوامل تأثیرگذار بر ارزیابی مشاغل

جدول پ ۱-۲ حداکثر درصد وزنی عامل تأثیرگذار ریسک و احتمال پرتوگیری \*

ردیف	نوع مخاطره پرتوی	درصد وزنی
۱	پرتوگیری خارجی	٪۱۵
۲	آلودگی هوابرد	٪۱۰
۳	آلودگی سطحی	٪۵
	جمع کل	٪۳۰

\* مشاغلی که فقط یک مخاطره پرتوی با ریسک بالا دارند با تشخیص کمیسیون ماده ۲۰ می‌تواند تا نصف درصد وزنی ردیف‌های دیگر جدول مورد نظر (جدول پ ۱-۲) را دریافت نمایند.

جدول ۳-۲ حداکثر درصدهای وزنی عامل تأثیرگذار ماهیت کار و مدت زمان حضور

ماهیت کار با پرتو	پیوسته حضور دارد ۱	موردی در طی روز ۲	روزانه در طی هفته ۳	موردی در طی هفته ۴	موردی در طی ماه ۵	مدت زمان حضور براساس شرح شغل
فیزیکی مستقیم *	۶۰	۵۵	۵۰	۴۰	۳۰	
فیزیک بهداشت مرکز (کنترل پرتوی)	۵۵	۴۵	۴۰	۳۰	۲۸	
تعمیر، نگهداری و پشتیبانی فنی	۴۵	۳۵	۲۸	۲۵	۲۰	
مدیریتی / تفسیر	۳۵	۳۰	۲۵	۲۰	۱۲	
فیزیک بهداشت کل (نظارت/ بازرسی / کنترل)**	-	۲۵	۲۰	۱۵	۱۲	

\* مشاغل تعمیر و نگهداری با ریسک پرتوگیری بالا به تشخیص کمیسیون ماده ۲۰ می‌تواند در این ردیف قرار می‌گیرد.  
\*\* کارشنای بهداشت پرتوها به تشخیص کمیسیون ماده ۲۰ می‌تواند در این ردیف قرار می‌گیرد.

- ۱- پرتوکار براساس شرح وظیفه شغلی موظف است در محل کار با پرتو هر روز حضور تمام وقت داشته باشد.
- ۲- پرتوکار براساس شرح وظیفه شغلی موظف است در محل کار با پرتو هر روز بصورت غیر دائم حضور داشته باشد.
- ۳- پرتوکار براساس شرح وظیفه شغلی موظف است در محل کار با پرتو چند روز در هفته ملزم به حضور تمام وقت باشد.
- ۴- پرتوکار براساس شرح وظیفه شغلی موظف است در محل کار با پرتو هر در طی هفته چند بار ملزم به حضور باشد.
- ۵- پرتوکار براساس شرح وظیفه شغلی موظف است در محل کار با پرتو در طی ماه چند بار ملزم به حضور باشد.





جدول پ ۲-۳ درصد وزنی عوامل تاثیرگذار مسئولیت و شرح وظایف

درصد وزنی	رده شغلی
٪۱۰	شخص مسئول
٪۱۰	مسئول فیزیکی بهداشت کل
٪۸	مسئول فیزیکی بهداشت
٪۷	کارشناس مسئول / سرپرست شیفت
٪۶	کارشناس
٪۵	تکنسین / اپراتور
٪۴	کارگر / خدومه / منشی

امتیاز نهایی مشاغل از حاصل ضرب مجموع درصد های وزنی کسب شده در سقف امتیاز بند ۶-۱ به دست می آید



پیوست شماره ۱۲- ماده ۵۹ (دستورالعمل پرداخت حق التدریس)

"دستور العمل پرداخت حق التدریس اعضای هیات علمی"

معاونت آموزشی

مقدمه

نظر به اینکه در بعضی از واحدهای آموزشی، عضو هیات علمی به تعداد کافی وجود ندارد و یا ساعت تدریس برخی از دروس در حدی نیست که برای تدریس آن احتیاج به استخدام عضو جدید باشد، لذا در این گونه موارد دانشگاه بر اساس این دستور العمل می‌تواند از بین اعضای هیات علمی شاغل یا بازنشسته یا افراد غیر عضو هیات علمی که دارای مدارک تحصیلی دانشگاهی هستند و یا کسانی که در رشته‌های خاص صلاحیت و مهارت و تجربه داشته ولی مدارک تحصیلی دانشگاهی ندارند، برای انجام امور آموزشی نظری یا عملی محوله (آزمایشگاهی، بالینی، کارگاهی و یا مانند آن)، کمبود نیروی انسانی مورد نیاز را پس از تامین اعتبار با پرداخت حق التدریس از میان افراد واجد صلاحیت تامین نمایند. این دستور العمل بر اساس ماده ۵۹ آیین نامه اداری و استخدامی اعضای هیات علمی دانشگاه تدوین گردیده است.

منظور از آیین نامه در این دستور العمل، آیین نامه اداری و استخدامی اعضای هیات علمی دانشگاه می‌باشد که در تاریخ ۱۳۹۳ به تصویب هیات امناء دانشگاه رسیده است.

**ماده ۱:** هر واحد آموزشی: میزان درسی است که مفاد آن به ترتیب به صورت نظری ۱۷ ساعت، عملی یا آزمایشگاهی ۳۴ ساعت، کارآموزی ۵۱ ساعت و کارآموزی در عرصه و کارورزی ۶۸ ساعت در طول یک نیم سال تحصیلی یا دوره تابستانی تدریس می‌شود (ماده ۶ آیین نامه).

**ماده ۲:** هرواحد پژوهشی، معادل ۴ ساعت فعالیت پژوهشی در هر هفته در طول یک نیم سال تحصیلی می‌باشد (ماده ۷ آیین نامه).

**ماده ۳:** تعداد واحد موظف برای اعضای هیات علمی آموزشی مطابق با جدول ۱ می‌باشد: (ماده ۱۱۵ آیین نامه):

جدول ۱:

ردیف	مرتبه دانشگاهی هیأت علمی آموزشی	واحد موظف هیأت علمی تمام وقت	واحد موظف هیأت علمی تمام وقت جغرافیایی
۱.	مربی	۱۶	۱۹,۲
۲.	استادیار	۱۴	۱۶,۸
۳.	دانشیار	۱۲	۱۴,۴
۴.	استاد	۱۰	۱۲
۵.	استاد ممتاز	۶	۷,۲

تبصره ۱: اعضای هیأت علمی که بالای ۶۰ سال سن دارند، دو واحد از واحدهای موظفی آنها کم می شود (ماده ۱۱۸ آیین نامه).  
 تبصره ۲: برای اعضای هیأت علمی با مرتبه مربی، به ازای هر ۱۰ سال سابقه کار یک واحد از واحدهای موظفی ایشان کسر می گردد.  
 تبصره ۳: نحوه محاسبه واحدهای تدریسی به تفکیک مقطع، مکان و زبان تدریس به شرح ذیل می باشد:

- واحدهای درسی کارشناسی ارشد و دکتری: ۱/۵ برابر واحد تدریسی
- نکته: چنانچه واحد تدریسی حائز شرایط زیر باشد علاوه بر ضریب فوق، ضرایب ذکر شده در هر مورد نیز باید اعمال گردد.
- تدریس به زبان فارسی: برابر واحد تدریسی
- تدریس به زبان انگلیسی ۱/۵ برابر واحد تدریسی
- اعمال ضریب ۲ فقط مختص واحدهای درسی رشته های جدید تاسیس می باشد.
- تبصره ۴: کلیه فعالیت های اعضای هیأت علمی که بر اساس دستورالعمل مربوطه قابل معادل سازی هستند، باید با ساعات موظف این جدول منطبق گردد و به صورت ساعات موظف در نظر گرفته شود. مشروط بر اینکه ۵۰٪ از واحدهای موظفی از دروس تئوری (نظری) / عملی / آزمایشگاهی / کارآموزی / کارآموزی در عرصه و کارورزی باشد.

## نحوه محاسبه حق التدریس:

**ماده ۴:** افرادی مشمول حق التدریس خواهند شد که واحد موظفی خود را مطابق جدول ۱ تکمیل نموده و مازاد بر آن واحد آموزشی تدریس کرده باشند.

**ماده ۵:** اعضای هیأت علمی شاغل می‌توانند ۸ واحد نظری یا معادل عملی آن به صورت حق‌التدریس، تدریس نمایند و در موارد استثنایی به پیشنهاد رؤسای دانشکده‌ها و مراکز تحقیقاتی با تصویب شورای دانشگاه می‌توانند تا ۴ واحد اضافی نیز تدریس نمایند و حداکثر میزان پرداختی حق التدریس برای پایان نامه‌ها در هر ترم ۸، ۱۰ و ۱۲ واحد به ترتیب برای استادیار، دانشیار و استاد خواهد بود. به هر حال میزان حق التدریس قابل پرداخت در هر ترم بیشتر از ۱۲ واحد نظری یا معادل عملی یا پایان نامه نخواهد بود (جدول ۲).

## جدول ۲:

مرتبه علمی	حداکثر میزان واحد حق‌التدریس نظری و یا معادل عملی در طول یک ترم تحصیلی	حداکثر میزان واحد حق‌التدریس پایان نامه در طول یک ترم تحصیلی	حداکثر میزان واحد حق‌التدریس پرداختی در طول یک ترم تحصیلی
	A	B	A+B
استاد	۸	۱۲	۱۲
دانشیار	۸	۱۰	۱۲
استادیار	۸	۸	۱۲
مربی	۸	۶	۱۲

تبصره ۱: چنانچه واحد حق التدریس یک عضو هیات علمی از ۱۲ واحد در هر ترم تحصیلی بیشتر شود، مازاد بر سقف حق التدریس مطابق با جدول ۲، بصورت ذخیره یا طلب از قبل برای ترم‌های آتی قابل محاسبه نخواهد بود.

تبصره ۲: نحوه محاسبه پایان نامه برای اساتید راهنما و مشاور مطابق با دستور العمل "معادل سازی واحدهای پروژه، سمینار، کارآموزی/ کارورزی/ کارآموزی در عرصه و پایان نامه‌ها" (پیوست ۱) می‌باشد.



**ماده ۶:** واحدهای تدریسی خارج از دانشکده مبدا یک عضو هیأت علمی زمانی شامل حق التدریس خواهد شد که مجموع واحدهای تدریسی ایشان به بیش از سقف واحدهای موظفی مندرج در جدول ۱ رسیده باشد و دانشکده مبدا مسئول پرداخت حق التدریس ایشان می‌باشد.

**ماده ۷:** به فعالیت‌های معادل سازی شده اعضای هیأت علمی مطابق با پیوست ۲، حق التدریسی تعلق نخواهد گرفت. این واحدهای معادل، صرفاً جهت تکمیل واحدهای موظفی اعضای هیأت علمی می‌باشد که موفق به تکمیل واحدهای موظفی خود در یک ترم تحصیلی نشده اند و متقاضی دریافت تمام وقتی می‌باشند.

**ماده ۸:** مازاد بر میزان تدریس موظف هر فرد در گروه آموزشی به شرط اینکه موظفی تمام اعضای گروه مربوطه به سقف رسیده باشد شامل حق التدریس می‌گردد (در شرایط خاص با تایید شورای آموزشی گروه).

**ماده ۹:** پرداخت حق التدریس به اساتید مدعو خارج از دانشگاه فقط در صورتی مورد تایید خواهد بود که در آن رشته و یا گرایش، عضو هیأت علمی در دانشگاه وجود نداشته باشد.

**ماده ۱۰:** تعیین میزان حق التدریس هر عضو هیأت علمی باید نسبت به واحدهای گروه و تعداد عضو هیأت علمی گروه، در هر دانشکده بصورتی عادلانه توزیع شود (در شرایط خاص با تایید شورای آموزشی دانشکده).

**ماده ۱۱:** میزان واحد موظف تدریس شده مسئولین اجرایی مطابق با جدول تبصره ۳ ماده

۱۱۵ آیین‌نامه می‌باشد و مدیر گروه مربوطه ملزم به رعایت آن می‌باشد.

**ماده ۱۲:** در صورتیکه میزان واحدهای تدریس شده مسئولین بیش از واحد موظفی ایشان باشد، برای محاسبه حق التدریس ملاک موظفی برای مسئولین اجرایی، واحدهای موظف

مندرج در جدول ۱ می‌باشد و مازاد بر آن شامل حق التدریس خواهد شد.

تبصره: چنانچه فردی دو یا بیشتر از دو مسئولیت داشته باشد، کسر واحد برای آن فرد فقط شامل یکی از مسئولیت‌ها می‌گردد.

**ماده ۱۳:** اعضای غیر هیأت علمی دانشگاه که مشمول قانون استخدام کشوری هستند، فقط در ساعات غیر اداری می‌توانند به تدریس پرداخته و شامل حق التدریس گردند و در صورت ارائه در ساعات اداری باید از مرخصی (ساعتی/ روزانه) استفاده نمایند.

تبصره: کارشناسان و مربیان مراکز آموزشی درمانی با مدرک دانشگاهی کارشناسی و بالاتر مشمول این ماده نمی‌شوند.

**ماده ۱۴:** مبنای پرداخت "یک ساعت" حق التدریس براساس آخرین حکم کارگزینی ذینفع براساس فرمول زیر می‌باشد:

➤ **برای اعضای هیات علمی شاغل دانشگاه:**

$$\text{حق التدریس یک ساعت نظری یا } \frac{1}{5} \text{ ساعت تدریس عملی} = \frac{\text{فوق العاده مخصوص} + \text{حقوق مرتبه و پایه}}{40}$$

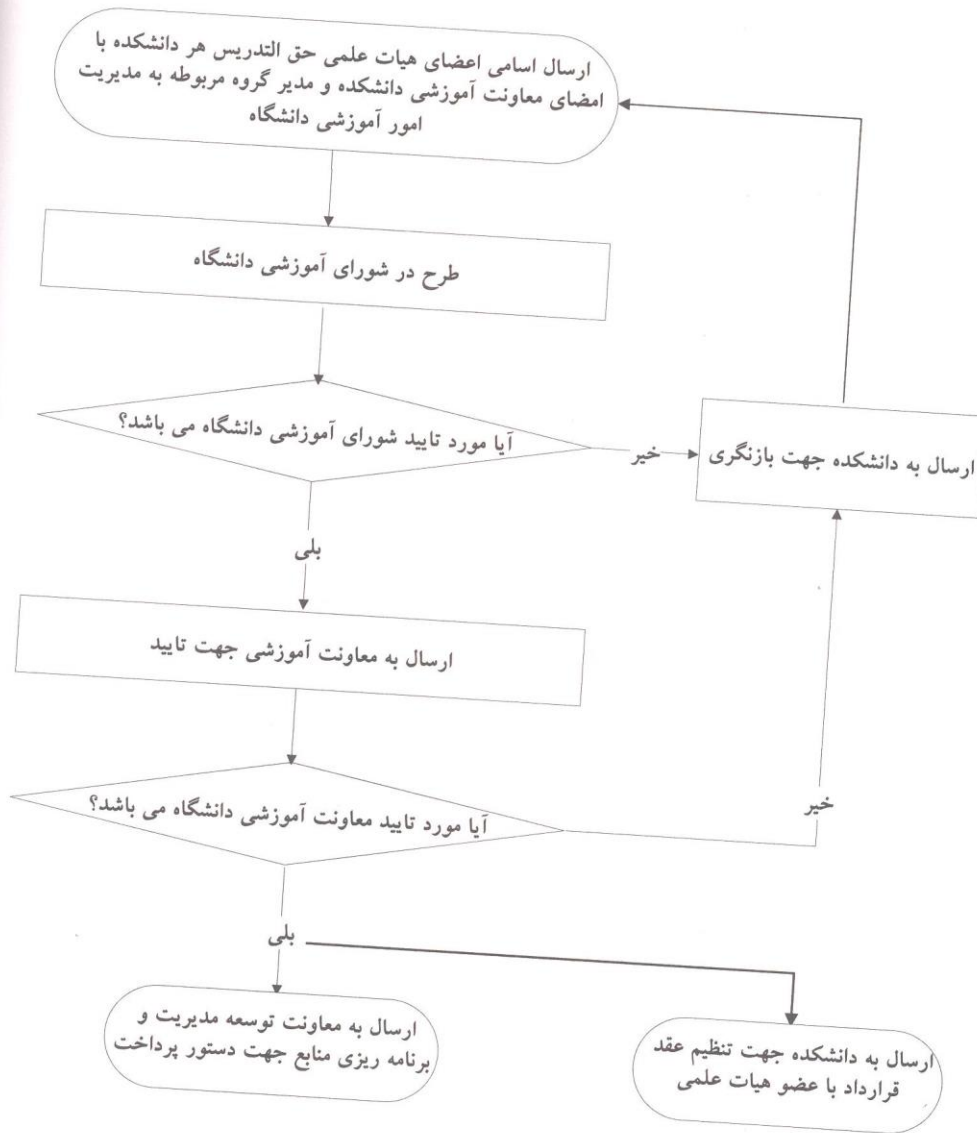
**ساعات تدریس × مبلغ حق التدریس = حق الزحمه التدریس**

➤ **اعضای هیات علمی مدعو:**

$$\text{حق التدریس یک ساعت نظری یا } \frac{1}{5} \text{ ساعت تدریس عملی} = \frac{\text{فوق العاده مخصوص} + \text{حقوق مرتبه و پایه}}{50}$$

این دستورالعمل در تاریخ ۱۳۹۴/۰۶/۱۶ به تصویب هیئت رئیسه دانشگاه رسیده است و تاریخ ۱۳۹۷/۱۱/۲۹ در هیئت رئیسه مورد بازبینی قرار گرفته و اصلاح شده است.

فرایند کاری معرفی اعضای هیأت علمی حق التدریس  
دانشکده‌ها به معاونت آموزشی



### پیوست ۱:

آیین نامه معادل سازی واحدهای پروژه، سمینار و کارآموزی/کارورزی و پایان نامه‌ها  
ماده ۱: نحوه معادل سازی واحدهای موظف غیر نظری به نظری:

تمامی واحدهای عملی، کارآموزی، کارورزی، فعالیت‌های اجرایی، پژوهشی، پروژه، پایان نامه‌ها یا رساله‌های تحقیقاتی ابتدا به واحد نظری معادل شده و "جمع واحدهای به دست آمده به عنوان واحدهای معادل سازی شده به نظری" و براساس هر واحد نظری ۱۷ ساعته محاسبه و قابل پرداخت خواهد بود.

### ماده ۲: نحوه محاسبه واحد پروژه و واحد سمینار:

الف) واحد معادل درس پروژه تحصیلات تکمیلی برابر "یک چهارم" عدد واحد درس پروژه ی دانشجو و حداکثر ۱ واحد برای هر عضو هیات علمی محسوب می‌گردد، مشروط بر اینکه موضوعات ارائه شده همانند نباشد.

ب) واحد معادل درس سمینار تحصیلات تکمیلی برابر "یک ششم" واحد درس سمینار برای هر دانشجو و حداکثر ۱ واحد محسوب می‌گردد، مشروط بر اینکه موضوعات ارائه شده همانند نباشد.

تبصره ۱: در موارد ب و ج (تحصیلات تکمیلی)، در صورتیکه نسبت تعداد اعضای هیات علمی گروه آموزشی به دانشجویان تحصیلات تکمیلی آن گروه به گونه‌ای باشد که با توجه به سقف تعیین شده، امکان ارایه واحد سمینار و یا پروژه به همه دانشجویان آن گروه در نیمسال مربوطه امکان پذیر نباشد، به پیشنهاد گروه و تایید تحصیلات تکمیلی دانشکده امکان افزایش سقف هر یک از موارد به دو برابر یا ۲ واحد وجود دارد.

تبصره ۲: به واحدهای پروژه و سمینار ضریب تحصیلات تکمیلی تعلق نمی‌گیرد و عین واحد لحاظ می‌گردد.

### ماده ۳: نحوه محاسبه واحد پایان نامه کارشناسی ارشد ناپیوسته:

الف) تعداد واحد قابل محاسبه برای استاد راهنمای پایان نامه در هر نیمسال آموزشی:  
بند ۱: در صورتیکه پایان نامه دارای یک استاد راهنما باشد، به هر عضو هیات علمی "نصف" تعداد واحد مصوب پایان نامه دانشجویی، پس از دفاع دانشجو و فقط برای یکبار و در نیمسال



دفاع شده تعلق می‌گیرد (برای مثال در صورتیکه پایان نامه ۶ واحدی باشد، سه واحد به استاد راهنما تعلق خواهد می‌گیرد).

بند ۲: در صورتیکه پایان نامه دارای دو استاد راهنما باشد، به استاد راهنمای اول ۶۰ درصد واحد و به استاد راهنمای دوم ۴۰ درصد واحد از "نصف" واحد پایان نامه تعلق خواهد گرفت (برای مثال در صورتیکه پایان نامه ۶ واحدی باشد به استاد راهنمای اول ۱/۸ واحد و به استاد راهنمای دوم ۱/۲ واحد تعلق می‌گیرد).

ب) تعداد واحد قابل محاسبه برای استاد مشاور پایان نامه در هر نیمسال آموزشی:

بند ۱: در صورتیکه پایان نامه دارای یک استاد راهنما باشد، به هر استاد مشاور حداکثر یک چهارم واحد پایان نامه تعلق می‌گیرد که پس از دفاع دانشجو و فقط برای یکبار و در نیمسال دفاع شده قابل محاسبه خواهد بود (برای مثال در صورتیکه پایان نامه ۶ واحد باشد به هر استاد مشاور ۱/۵ واحد تعلق می‌گیرد).

بند ۲: در صورتیکه پایان نامه دارای دو استاد راهنما باشد، به هر استاد مشاور حداکثر یک ششم واحد پایان نامه تعلق می‌گیرد که پس از دفاع دانشجو و فقط برای یکبار و در نیمسال دفاع شده قابل محاسبه خواهد بود (برای مثال در صورتیکه پایان نامه ۶ واحد با دو استاد راهنما باشد، به هر استاد مشاور ۱ واحد تعلق می‌گیرد).

تبصره ۱: بر اساس آیین‌نامه‌های برنامه آموزشی مقطع کارشناسی ارشد و دکترای تخصصی، برای هر رساله کارشناسی ارشد ناپیوسته یک استاد مشاور و هر رساله دکترای تخصصی ۲ استاد مشاور منظور می‌گردد. در صورت نیاز و براساس محتوی پایان نامه و پیشنهاد استاد راهنما به گروه آموزشی و تایید تحصیلات تکمیلی دانشکده، تعداد استاد مشاور کارشناسی ارشد ناپیوسته به دو استاد مشاور و هر رساله دکترای تخصصی به ۳ استاد مشاور قابل افزایش است.

تبصره ۲: زمان محاسبه واحد پایان نامه برای مقاطع کارشناسی ارشد ناپیوسته، در نیمسال تحصیلی دفاع پایان نامه خواهد بود.

#### ماده ۴: نحوه محاسبه واحد رساله دکترای تخصصی:

الف) نحوه و تعداد واحد قابل محاسبه برای استاد راهنمای رساله دکترای تخصصی:

بند ۱: در صورتیکه رساله تحقیقاتی دارای یک استاد راهنما باشد، به استاد راهنمای رساله "نصف" تعداد واحد مصوب رساله دانشجویی در کل مدت زمان انجام رساله تحقیقاتی (برای

دو سال) تعلق می‌گیرد. این تعداد بر ۴ ( ۴ نیمسال تحصیلی) تقسیم شده و عدد یک چهارم بدست آمده به عنوان واحد رساله تحقیقاتی برای هر استاد راهنما در "هر نیمسال تحصیلی" منظور می‌گردد (مانند ثبت در سیستم سعاد). ( برای مثال اگر واحد رساله تحقیقاتی دانشجوی ۲۴ واحدی باشد، ۱۲ واحد در طی ۴ نیمسال تحصیلی و برای هر نیمسال ۳ واحد برای استاد راهنما قابل محاسبه است).

بند ۲: در صورتیکه رساله تحقیقاتی دارای دو استاد راهنما باشد، به استاد راهنمای اول ۶۰ درصد واحد و به استاد راهنمای دوم ۴۰ درصد واحد از "نصف" واحد پایان نامه تعلق خواهد گرفت (برای مثال در صورتیکه پایان نامه ۲۴ واحدی باشد، از ۱۲ واحد به استاد راهنمای اول ۷/۲ واحد و به استاد راهنمای دوم ۴/۸ واحد تعلق می‌گیرد) و به همان روش قبلی برای هر نیمسال آموزشی یک چهارم آن لحاظ می‌گردد.

ب) نحوه و تعداد واحد قابل محاسبه برای استاد مشاور رساله دکترای تخصصی :

بند ۱: نصف واحد رساله دانشجویی برای کل اساتید مشاور قابل محاسبه است بطوریکه این عدد بر تعداد اساتید مشاور تقسیم گردیده و عدد حاصل برای هر استاد مشاور قابل محاسبه خواهد بود. تعداد واحد قابل محاسبه برای هر استاد مشاور در کل زمان اجرای رساله تحقیقاتی (۲ سال) در نظر گرفته می‌شود که در صورت تقسیم این عدد بر ۴ ( چهار نیمسال تحصیلی) تعداد واحد قابل محاسبه برای هر استاد مشاور در هر نیمسال آموزشی بدست خواهد آمد

تبصره ۱: "حداکثر واحد قابل محاسبه برای هر استاد مشاور" در رساله دکترای تخصصی با یک استاد راهنما نباید از "یک چهارم" واحد رساله دانشجویی بیشتر باشد.

تبصره ۲: "حداکثر واحد قابل محاسبه برای هر استاد مشاور" در رساله دکترای تخصصی با دو استاد راهنما نباید از "یک ششم" واحد رساله دانشجویی بیشتر باشد.

برای مثال اگر رساله تحقیقاتی ۲۴ واحدی دارای یک استاد راهنما و یک یا دو استاد مشاور باشد، به هر استاد مشاور ۶ واحد (در کل چهار نیمسال) تعلق خواهد گرفت و در صورتیکه این رساله تحقیقاتی دارای دو استاد راهنما و یک یا دو استاد مشاور باشد، به هر استاد مشاور ۴ واحد (در کل چهار نیمسال) تعلق خواهد گرفت.

تبصره ۳: در مورد رساله تحقیقاتی دانشجویان دکترای تخصصی، یک چهارم واحد استاد راهنما (برای مثال ۳ واحد از ۱۲ واحد کل استاد راهنما) و یا استاد مشاور (برای مثال ۱/۵

واحد از کل واحد ۶ واحد استاد مشاور) برای هر نیمسال قابل محاسبه است که ابتدا به صورت سه چهارم اول در سه نیمسال متوالی و آخرین یک چهارم در نیمسال دفاع از رساله تحقیقاتی محاسبه می گردد.

تبصره ۴: در ابلاغ های آموزشی اساتید راهنما و مشاور رساله تحقیقاتی، نام دانشجوی دکترای تخصصی و ذکر نوبت (نوبت اول، نوبت دوم ، ... ) الزامی است.

#### **ماده ۵: نحوه محاسبه واحد کارشناسی ارشد پیوسته (دکترای حرفه ای):**

الف) تعداد واحد قابل محاسبه برای استاد راهنمای پایان نامه در هر نیمسال آموزشی: به هر عضو هیات علمی "یک چهارم" تعداد واحد مصوب پایان نامه دانشجویی، پس از دفاع دانشجو و فقط برای یکبار و در نیمسال دفاع شده قابل محاسبه است.

ب) تعداد واحد قابل محاسبه برای استاد مشاور پایان نامه در هر نیمسال آموزشی: به هر عضو هیات علمی "یک چهارم" واحد مصوب (باقیمانده مورد الف)، بر تعداد مشاورین تقسیم شده و پس از دفاع دانشجو و فقط برای یکبار و در نیمسال دفاع شده قابل محاسبه است.

تبصره ۱: در صورتیکه پایان نامه فقط دارای یک استاد مشاور باشد سقف واحد برای آن استاد مشاور در هر پایان نامه کارشناسی ارشد یک چهارم واحد تعلق گرفته به استاد راهنما خواهد بود.

تبصره ۲: زمان محاسبه واحد پایان نامه برای مقاطع کارشناسی ارشد پیوسته (دکترای حرفه ای)، در نیمسال تحصیلی دفاع پایان نامه خواهد بود.

#### **ماده ۶: نحوه محاسبه واحدهای نظری، عملی، کارآموزی، کارآموزی در عرصه و**

#### **کارورزی:**

الف) به منظور معادل سازی، ضریب هر واحد نظری در مقاطع کارشناسی و دکترای حرفه ای برابر با ۱ می باشد و در مقاطع تحصیلات تکمیلی به جز برای دروس پروژه و سمینار، برابر با ۱/۵ می باشد. با توجه به تبصره ۲ از ماده ۲ این آیین نامه، به واحدهای پروژه و سمینار هیچیک از ضرایب عملی و تحصیلات تکمیلی تعلق نمی گیرد و عین واحد لحاظ می گردد.

ب) به منظور معادل سازی، ضریب هر واحد عملی برای کلیه مقاطع تحصیلی ۱/۳ می باشد.

ج) ضریب هر واحد کارآموزی و کارورزی و کارآموزی در عرصه برای کلیه مقاطع تحصیلی  $1/5$  است. تعداد واحد کارآموزی، کارورزی و کارآموزی در عرصه تا سقف ۷ دانشجو بر اساس روش زیر محاسبه و سپس عدد بدست آمده در  $1/5$  ضرب می‌شود.

۱۷ : [تعداد روز کارآموزی  $X$  (۳ : تعداد ساعت کارآموزی در هر روز)] = تعداد واحد کارآموزی معادل شده  
 ۱۷ : [تعداد روز کارورزی  $X$  (۴ : تعداد ساعت کارورزی در هر روز)] = تعداد واحد یا کارورزی معادل شده

مثال: گروه دانشجویانی دارای ۶ واحد کارآموزی هستند و هر هفته سه روز کارآموزی دارند. اگر یک عضو هیات علمی سه روز در هفته و برای ۱۶ هفته (کل ترم) مربی کارآموزی این دانشجویان باشد و هر روز ۵ ساعت کارآموزی برود، تعداد واحد قابل محاسبه به صورت زیر خواهد بود:

$$۱۷ : [۴۸ \text{ روز کارآموزی } X (۳ : ۵)] = \text{تعداد واحد کارآموزی معادل شده}$$

$$۱۷ : [۴۸ \text{ روز کارآموزی } X (۳ : ۵)] = ۴/۷ \text{ واحد}$$

$$۴/۷ X 1/5 = 7/0.5 \text{ واحد}$$

واحد معادل شده و قابل محاسبه  $7/0.5$  واحد خواهد بود.

د: گروههای دانشجویی کارآموزی و کارورزی و کارآموزی در عرصه حداکثر ۱۲ دانشجو می‌باشد و در صورت مازاد بر ۷ دانشجو تا ۱۲ نفر، به ازای هر دانشجو  $0.1$  واحد به عدد نهایی بالا اضافه می‌گردد.